

경영학



SHAPE

경영전문대학원 온라인 단기 MBA

-
- 서강대학교 경영대학
 - 경영학
 - 경영자

서강대학교 경영대학

경영교육의 새 지평을 열다

아시아를 선도하는 경영대학

경영학과 개설



1960

1970

1980

경영전문대학원
최고경영자 과정 개설



1990

2000

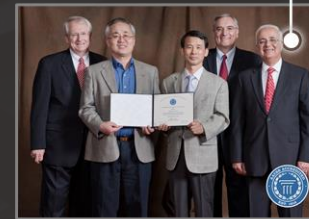
2010



서강대학교 개교



경영전문대학원 개원



미국경영교육인증
AACSB 획득

아시아 지역의 최상급 경영대학

국제화

Globalization

국제적 시야와 의사소통 능력을
가진 세계인의 양성



수월성

Excellence

교육과 연구에서
수월성의 추구



리더십

Leadership

급변하고 복잡한 경영환경 변화에
대응할 수 있는 리더 양성



윤리

Ethics

인간의 존엄성, 정의의 중요성 및
인간애를 강조하고
책임 있는 기업활동의 근본으로
기업윤리 의식을 강조



경영학부 구성

경영학 지식의 효율적 습득 목적



우수한 교수진

교수 현황

[2023년3월 기준]

재무/보험	국제경영	마케팅	인사조직 전략	회계	BA/LSOM/ MIS	총 계
10명	5명	6명	8명	7명	15명	51명

Peking University
University of Pennsylvania
Purdue University
University of Texas at Dallas
Michigan State University
Stanford University
University of Pennsylvania
University of Georgia
University of Wisconsin-
Milwaukee

Rutgers University
Drexel University
University of Texas at Austin
University of Michigan
Carnegie-Mellon University
Northwestern University
University of Minnesota
Syracuse University
Cornell University
University of Chicago

Texas A&M University
State University of New York at Buffalo
University of British Columbia
Cornell University
New York University
University of Wisconsin-Madison
Syracuse University
University of Colorado-Boulder
Indiana University at Bloomington
University of Missouri-Columbia

Iowa State University
George Washington University
Temple University
University of Nebraska-Lincoln
University of Illinois at Urbana-
Champaign
University of Kansas
Arizona State University
University of California, Berkeley
McGill University

교수 전공분야

강리브가	국제경영(전략)	박두리	회계(재무회계)	이운동	Business Analytics(통계)
강세원	LSOM(서비스)	박세훈	마케팅(마케팅)	이인석	인사조직.전략(조직행동)
강평경	회계(재무회계)	박영석	재무(기업재무)	이정건	재무 (금융학)
김길선	LSOM(기술경영)	박종훈	인사조직.전략(경영전략)	이정진	재무(파생상품)
김도성	재무(투자)	변상혁	회계(재무회계)	이준겸	LSOM(비즈니스프로세스관리)
김명석	Business Analytics(통계)	서정일	인사조직.전략(경영전략)	장영균	인사조직 · 전략(기업윤리)
김 민	회계	송민섭	회계(재무회계)	전성률	마케팅(브랜드)
김민균	LSOM(생산관리)	안성필	재무(기업재무)	정선욱	국제경영(국제인사조직)
김범수	Business Analytics(Decision Science)	양동훈	인사조직.전략(인사노사)	정유신	재무
김양민	인사조직.전략(경영전략)	양준선	회계(재무회계)	정재학	마케팅(계량모델)
김용진	MIS(지식경영)	오혜림	MIS	조봉순	인사조직.전략(조직행동)
김유진	국제경영(국제경영전략)	원재환	재무(파생상품)	조성빈	Business Analytics(Decision Analysis)
김주영	마케팅(전략모델)	이강표	국제경영(국제경영전략)	조혜원	마케팅 (소비자행동)
김진화	MIS(CRM)	이균희	Business Analytics(통계)	최장호	인사조직.전략(인사관리)
김창수	국제경영(국제경영전략)	이상근	MIS	하병천	LSOM(물류)
민재형	Business Analytics(의사결정)	이상호	재무(금융기관경영)	홍광헌	재무(투자론)
박경도	마케팅(마케팅)	이영주	재무(기업재무)	황국재	회계(관리회계)

서강대학교 경영대학 콘텐츠

재무/보험

- 재무
- 투자
- 기업재무
- 파생상품
- 금융기관
- 포트폴리오
- 보험
- 위험관리 등

마케팅

- 마케팅
- 촉진
- 유통 전략
- 제품정책
- 브랜드
- 시장조사
- 소비자행동 등

인사조직/전략

- 경영전략
- 인사
- 노사
- 조직행동
- 기업윤리
- 협상 등

회계

- 관리회계
- 재무회계
- 회계정보시스템
- 회계 감사
- 세무회계
- 재무제표분석 등

LSOM

- 생산
- 물류, 운송
- 서비스
- 기술경영
- 공급망
- 경영혁신
- 품질
- 재고통제 등

경영과학

- 통계
- 의사결정
- 경영과학
- 계량경영
- 시뮬레이션
- 시계열분석
- 빅데이터분석 등

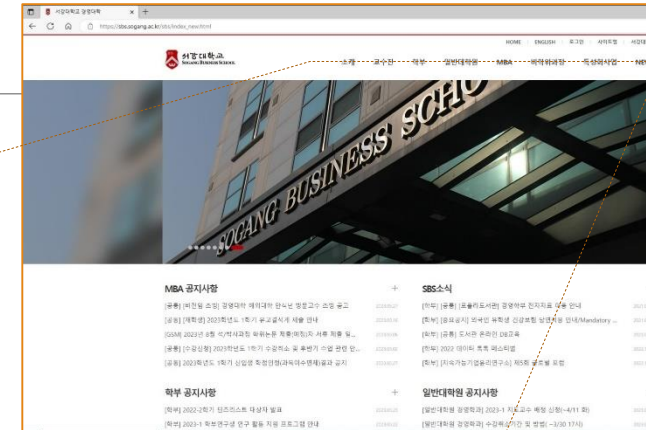
경영정보시스템

- CRM
- ERP
- MIS
- 정보전략
- 지식경영
- 전자상거래
- 빅데이터분석 등

국제경영

- 국제환경
- 다국적 기업
- 국제경영전략
- 국제마케팅
- 국제금융
- 무역협상
- 외환시장 등

경영대학 홈페이지



<div> <div>  <div> <div>서강대학교</div> <div>SOGANG BUSINESS SCHOOL</div> </div> </div> <div> <div>HOME</div> <div>ENGLISH</div> <div>로그인</div> <div>사이트맵</div> <div>서강대학교</div> </div> </div>							
<div> <div>소개</div> <div>교수진</div> <div>학부</div> <div>일반대학원</div> <div>MBA</div> <div>비학위과정</div> <div>특성화사업</div> <div>NEWS</div> </div>							
소개	교수진	학부	일반대학원	MBA	비학위과정	특성화사업	NEWS
<ul style="list-style-type: none"> 인사말 교육 이념 연혁 Globalization 학칙 및 시행세칙 캠퍼스 	<ul style="list-style-type: none"> 전임교원(전체) 전임교원(분야별) 학과협력중점교원 비전임교원 	<ul style="list-style-type: none"> 소개 입학안내 교과과정 Honor Groups 학사안내 스터디룸 예약 안내 학부 공지사항 유고결석 신청 	<ul style="list-style-type: none"> 전공 소개 입학안내 교과과정 학사안내 일반대학원 공지사항 서비스 매니지먼트 전공(EIC) 	<ul style="list-style-type: none"> 소개 입학안내 학사안내 Pro-MBA S-MBA AI MBA G-MBA[全球] E-Ph.D. MBA 공지사항 	<ul style="list-style-type: none"> 소개 SEP STEP 공지사항 	<ul style="list-style-type: none"> 소개 특성화 교과과정 비교과과정 진로 및 적성개발 공지사항 	<ul style="list-style-type: none"> SBS소식 갤러리 채용정보 서현전(CPA)

경영, 경영학

경영 (經다스릴 경, 營경영할 영/계획할 영) 의 정의

기업이나 사업 따위를 관리하고 운영함

기초를 닦고 계획을 세워 어떤 일을 해 나감

비슷한 말, 관련된 말

- 사업, 운영, 관리, 기업, 상업, 영업, 장사, 비즈니스

경영관리

- 경영목표를 효과적으로 달성하기 위해 기업의 제반 활동을 체계적으로 운영하는 방법과 절차

시장: 특정 상품/서비스 사용자의 집합

경영과 관리

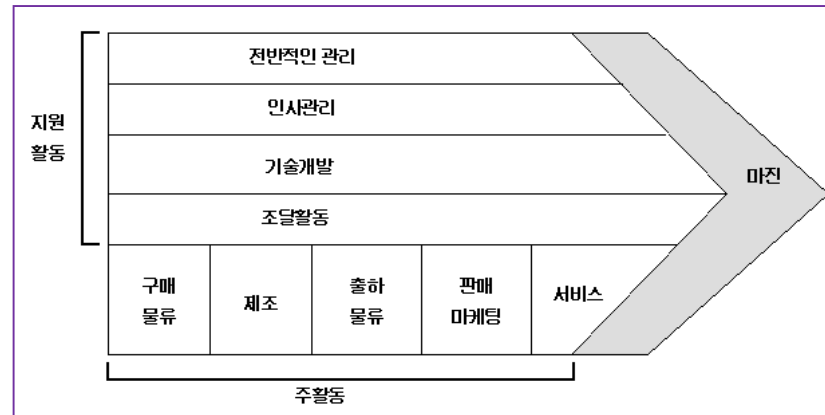
Business (경영): 이익을 추구하기 위하여 하나의 경제 단위에 제품과 서비스를 공급하는 기업 조직 및 이를 운영하기 위한 활동

Management (관리): 효과적이고 효율적으로 조직의 목적을 달성하기 위하여 활용하는 자원에 대한 계획, 조직, 리딩 (leading), 통제하는 것

경영학

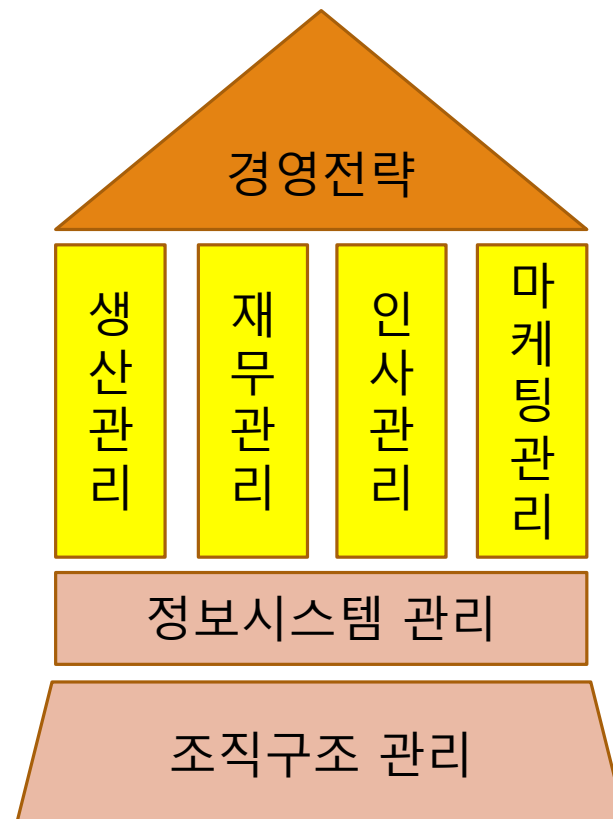
기업의 경영활동 내지 경영현상을 연구하는 학문

기업은 가치사슬로서 표현될 수 있는 경영활동의 집합체 (마이클 포터 『Competitive Advantage』)



경영학의 틀

기업경영의 4대 기능과 2대 기반



경영학의 발전

1. 생산관리시대

- 20세기 초~1차 세계대전
- Taylor 과학적 관리, 포드시스템

2. 조직관리시대

- 1차 세계대전~2차 세계대전
- 인간관계론, 조직이론의 탄생

3. 마케팅관리시대

- 2차 세계대전 이후 ~1950년대
- 미국의 상대적으로 높은 소득수준 바탕으로 잠재구매력을 연구

4. 기획관리시대

- 1960년대~제1차 석유 위기 (1973년)
- 미래환경, 경영계획수립 초점
- 기획실 입지 공고
- 그러나 경제 활황으로 마케팅 시대로 회귀

5. 전략경영시대

- 석유위기 이후 (제2차 석유위기 1979년)
- 기획관리 재등장
- 석유위기와 같은 외생 변수에 대한 대응 초점
- 기업의 본질적, 전략적 문제

경영학 패러다임의 변화



생산성 경영

- 양적 효율성

품질 경영

- 질적 효율성

창의 경영

- 새롭고 유용한 아이디어를 창출, 실현하도록 조직의 촉진요소와 저해요소를 관리하는 것

경영학의 인접과학

경영학의 통합성, 응용성

경제학

- 미시경제학과 경영학 관련
- 개별경제주체 관심: 이윤, 비용, 수요, 가격, 광고 등의 문제

사회학

- 인간행동, 사회행동의 기초를 경영학에 제공
- 권력작용, 역할과 규범, 상호작용 등의 문제

심리학

- 경영자와 노동자, 소비자 구매심리, 조직 내 인간관계, 리더십, 동기유발 등의 문제

수학과 통계학

- 불확실성 하에서 확률의 개념을 이용하여 예측 및 의사결정에 도움
- 경영현상의 수치적 설명

기업, 기업의 목표, 기업환경 변화

기업의 목표

이윤창출

기업가치의 제고

- 기업가치: 기업의 현재와 미래의 모든 내용을 종합적으로 파악한 가치 (주가 등)

사회환원

지속가능성

- 미래유지 가능성
- 미래에 기업활동을 유지할 수 있는 제반 환경 마련
- 기업 생존의 문제
- 환경 + 사회 + 경제

CSR vs. CSV

CORPORATE **S**Ocial **R**ESPONSIBILITY

(기업의 사회적 책임)

사회적으로 선한 행동

선량한 기업시민, 지속가능성, 사회
공헌

이익 창출과 무관, 비용으로 인식
외부압력에 의한 수동적 행동

CREATING **S**HARED **V**ALUE

(공유가치 창출)

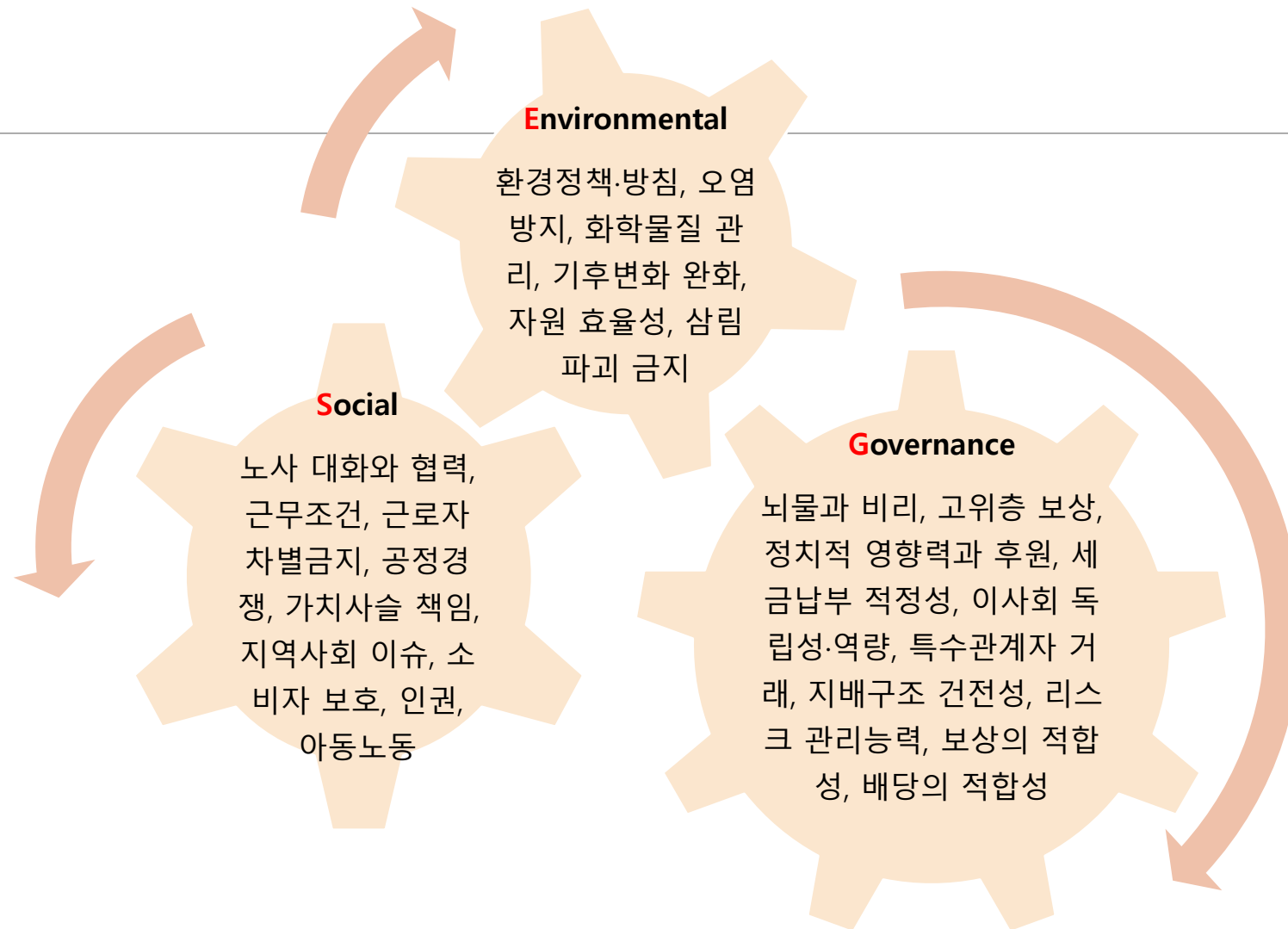
사회적-경제적 가치의 공동 추구

기업과 지역사회의 상생

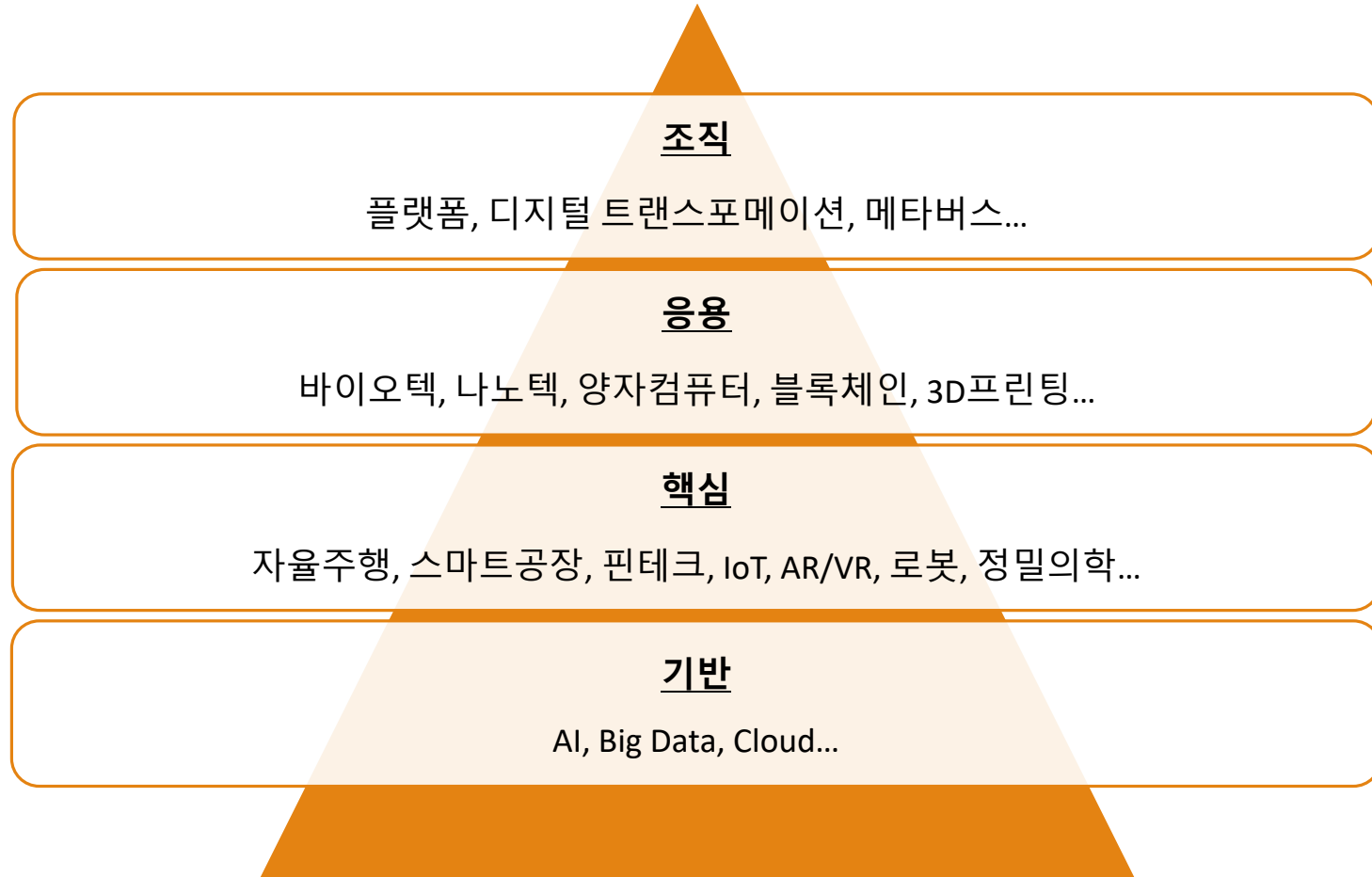
이익극대화 위한 투자

기업 상황에 맞게 주체적 결정

ESG

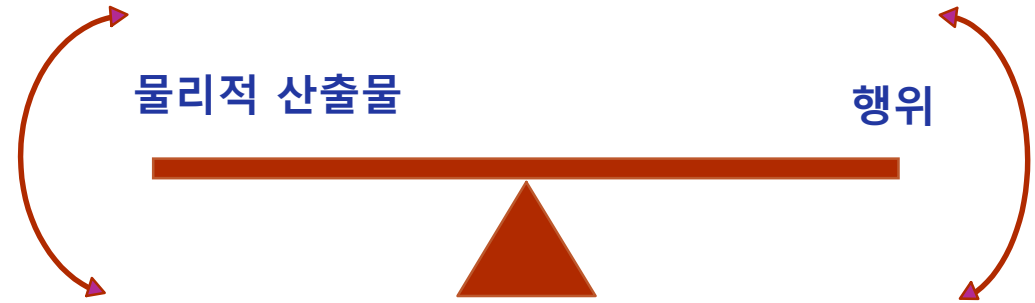


4차 산업혁명 기술 구조



서비스화

제조/생산 – 물리적 산출물
서비스 – 행위의 전달



서비스화

- 서비스를 통한 새로운 가치의 창출
- Servitization

= Product Servitization (제품과 서비스의 결합)

+ Service Productization (서비스의 상품화)

경영의 새로운 패러다임

권위적 경영탈피

권한 이양

조직구조 변화

국제화

동반성장

기업 윤리, 사회적 책임, ESG

전략적 경영

정보, 기술 (4차 산업혁명), 인공지능, 디지털 트랜스포메이션

인재의 발굴, 교육

플랫폼 기업

여성인력 정당한 평가

재택근무, 가상조직, 메타버스

자율적 운영 촉진

서비스화

종업원 참여 경영

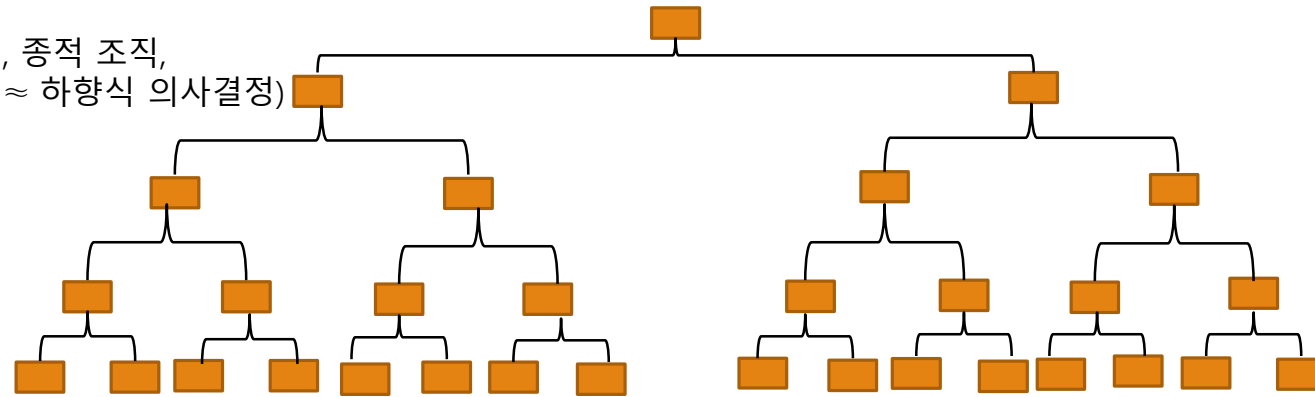
조직 문화

아웃소싱

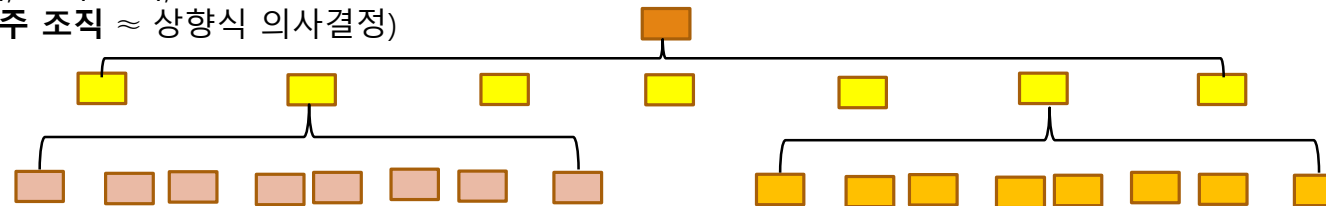
위험관리 ...

조직화-집중화 vs. 분권화

집중화 조직
(수직적 조직, 종적 조직,
기능별 조직 ≈ 하향식 의사결정)



분권화 조직
(수평적 조직, 횡적 조직,
프로세스 위주 조직 ≈ 상향식 의사결정)



경영 전략 / 운영 / 프로세스

경영 전략

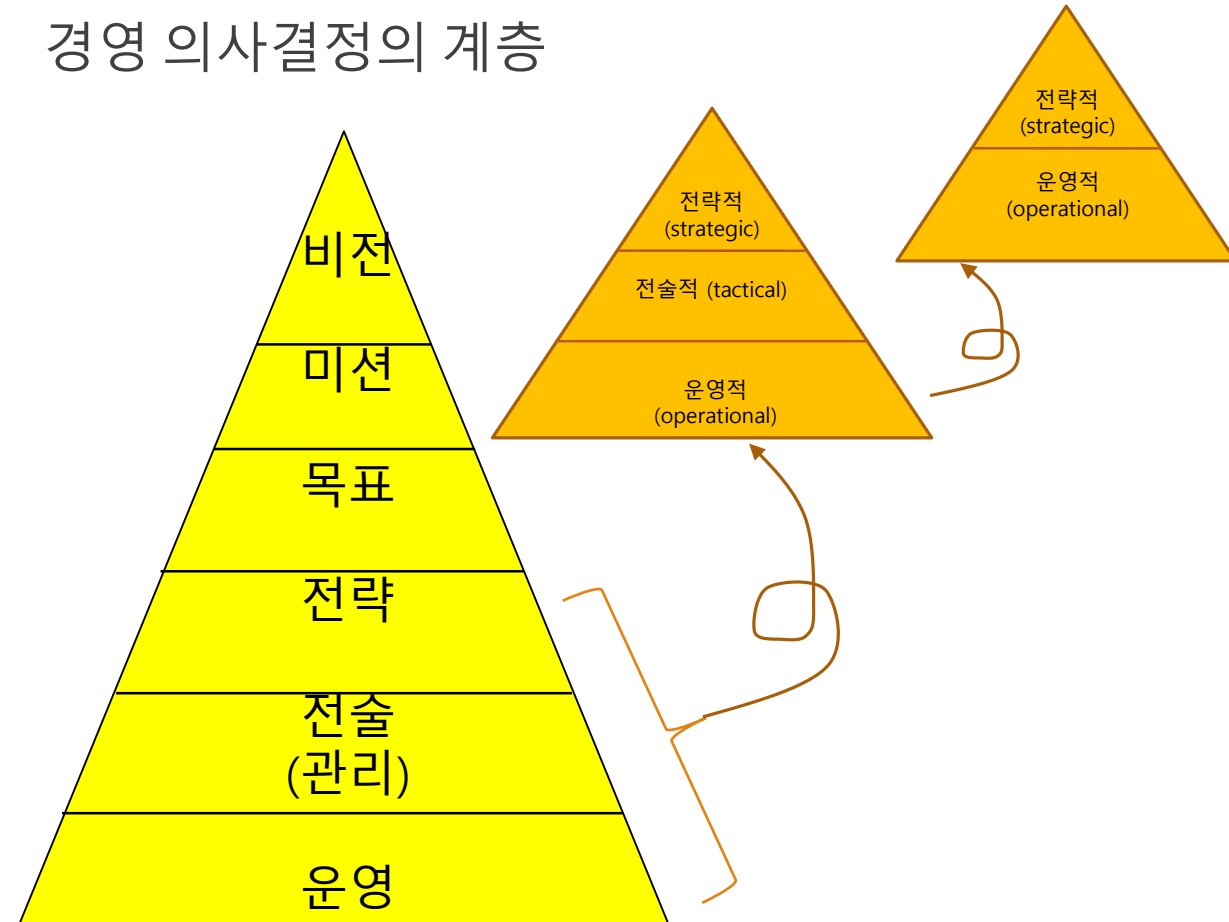
전략

- 승리하는 방식
- 변화하는 환경 속에서 끊임없이 경쟁에서 승리하는 정책의 선정 과정
- 경쟁자에 대한 차별화

경영전략

- 산업 내 치열한 경쟁 속에서 기업의 장단기 목표를 달성하기 위한 사업 영역과 경쟁력 우위 방안을 제시하는 의사결정프로세스

경영 의사결정의 계층

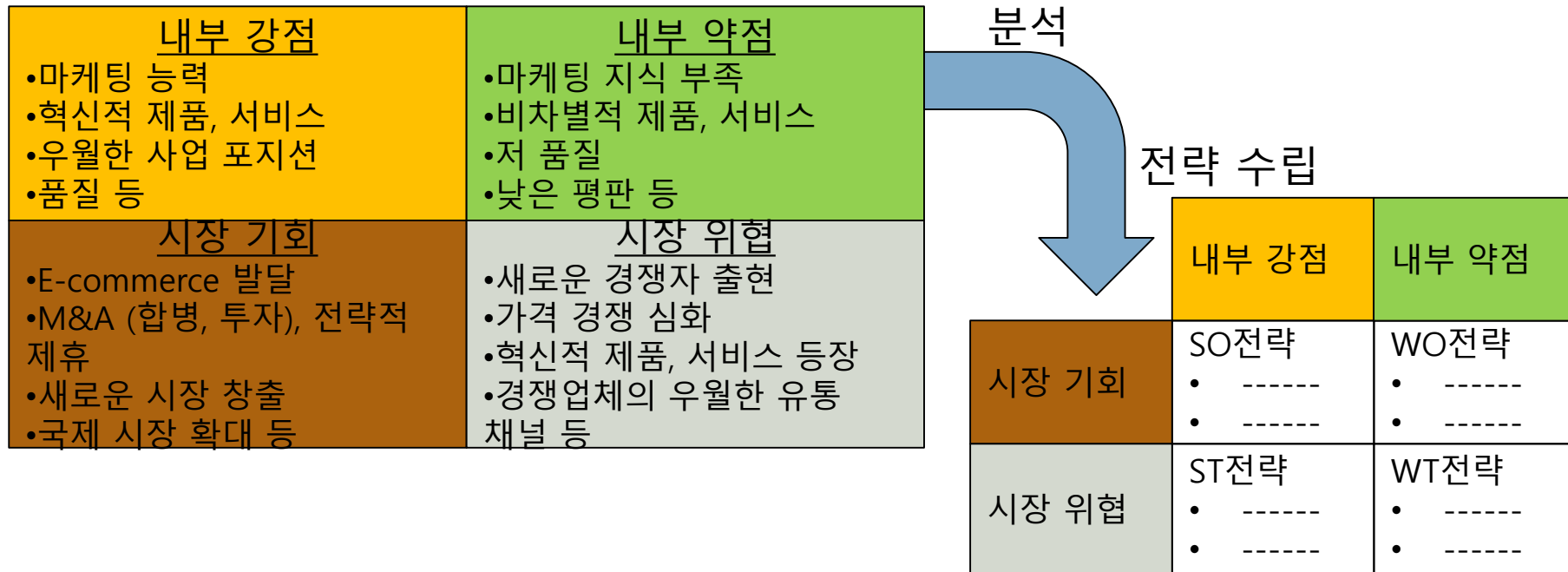


SWOT 분석 (Strengths, Weaknesses, Opportunities, Threats)

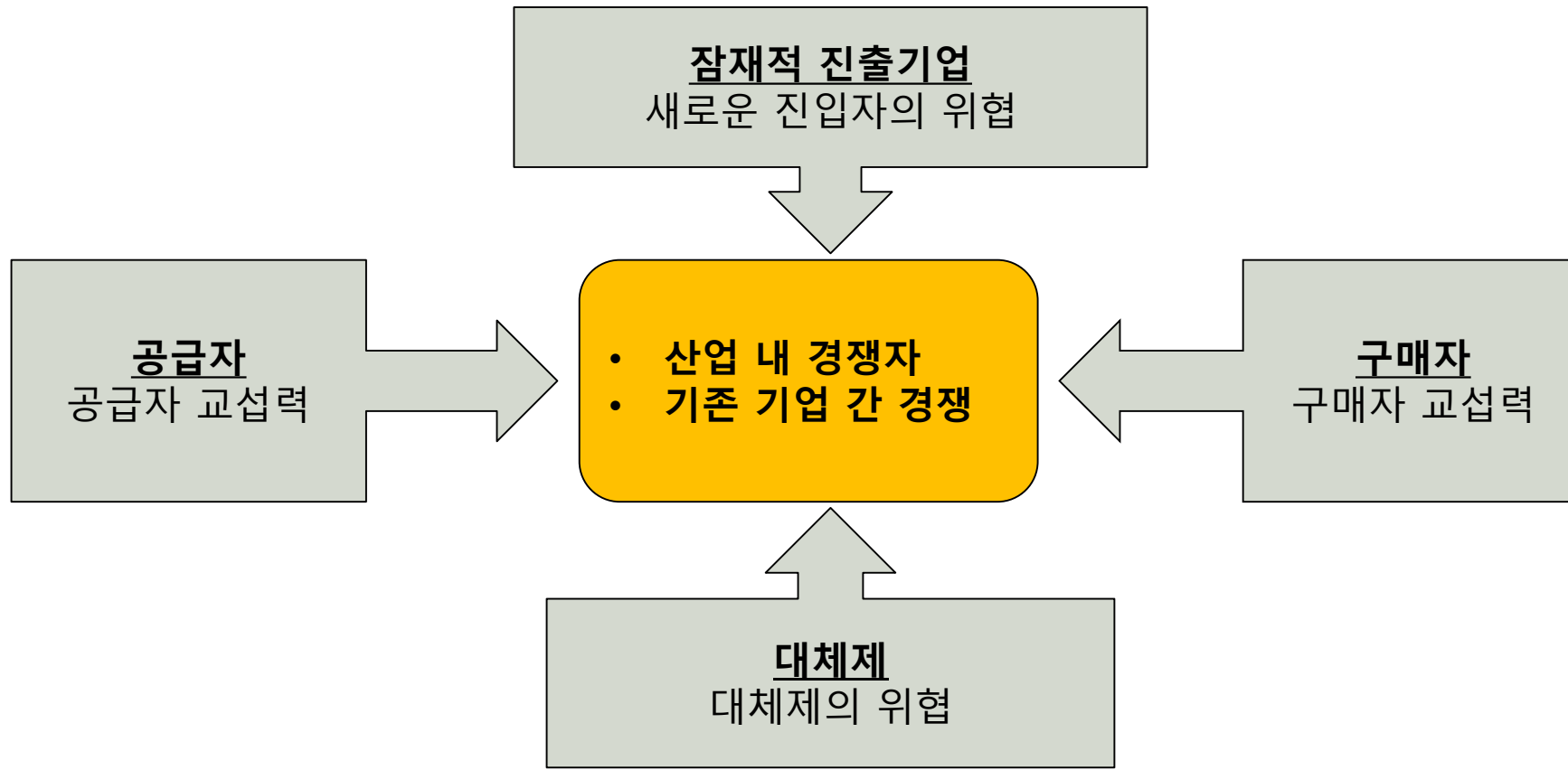
Albert Humphrey

내부분석: 강점 (Strengths), 약점 (Weaknesses)

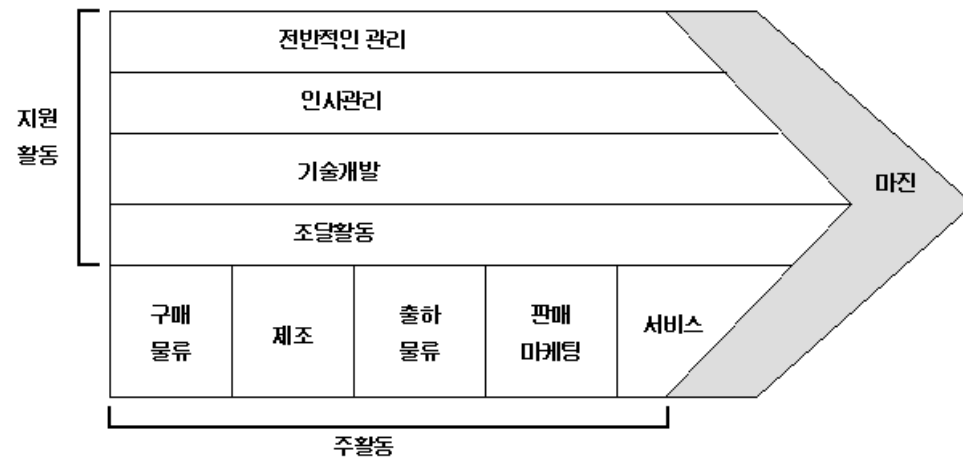
외부(시장)분석: 기회 (Opportunities), 위협 (Threats)



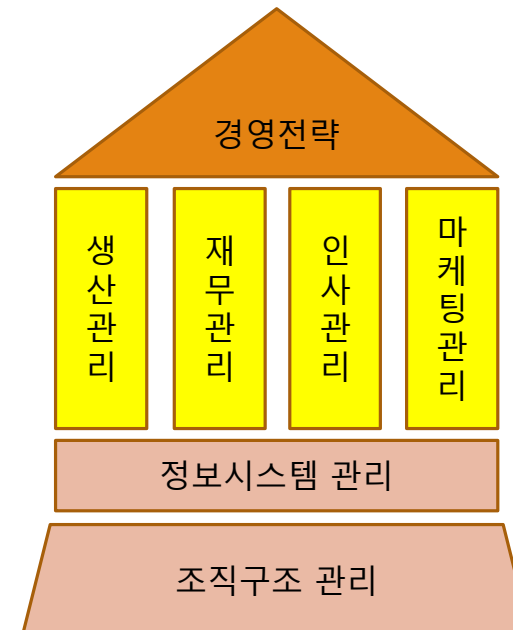
마이클 포터 경쟁전략 분석 (5-Force Model)



기업의 프로세스



기업경영의 4대 기능과 2대 기반



1. 운영/생산 (제조/서비스, LSOM)

범위: 제조 및 이와 관련 된 서비스

대상: 원자재, 설비, 인력, 작업 방법

목표: 생산성 향상

기본 활동: 제품설계, 생산능력계획, 입지선정계획, 생산시설배치, 생산기술관리, 생산계획, 수요예측, 공정관리, 재고관리, 품질관리 등

관련 기법: 적시생산시스템 (JIT), 공급망관리 (SCM), 전사적 자원관리 (ERP)

2. 마케팅

이윤창출 + 고객만족

경영 패러다임 변화

- 생산→제품→판매(inside-out)→마케팅(outside-in)→사회지향

관련활동: 시장세분화, 포지셔닝

소비자 행동 분석: 구매 의사결정 과정

- 문제인식→정보탐색→대안평가→구매→평가

마케팅 전략 수립 (4P): Product, Price, Place-Channel, Promotion

3. 인사/조직

종업원과 조직의 유효성에 영향을 미치는 고용관계에 관한 일련의 중요한 통합적 의사결정

주요 기능: 고용, 개발, 보상, 직무분석 및 평가

효용성의 원칙: 최소의 인적자원으로 최대의 성과 달성

형평성의 원칙: 구성원의 최대 능력 발휘를 위한 공정 대우

4. 회계

회계: 재물, 재산의 변동을 돈의 흐름으로 측정하여 기록 보고하는 시스템

역할: 경영자가 합리적 의사 결정을 하게 경제적 정보를 식별, 측정, 전달

유용한 회계정보의 요건: 목적적합성, 신뢰성, 비교가능성, 중요성

회계시스템의 종류: 원가회계, 관리회계, 재무회계, 세무회계 등

재무제표의 작성: 대차대조표, 손익계산서, 현금흐름표, 이익잉여금 처분계산서

5. 재무/금융

자금의 관리 및 조달 (자본과 자산의 구조 결정)

- 자본예산, 자본비용, 최적자본구조, 자산운용, 자산평가, 최적자산구조

재무 분석

- 비율분석, 표준비율설정, 손익분기점, ROI

재무 예측

6. 경영정보

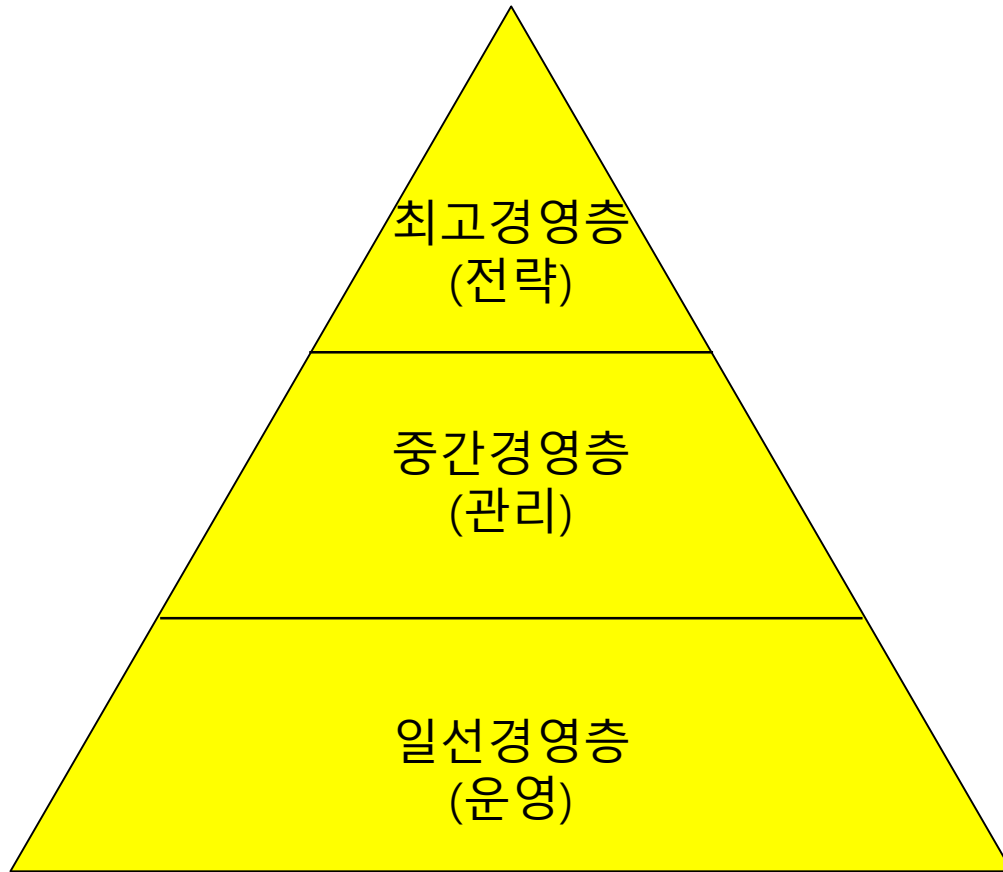
자료 (data)→정보 (information)→지식 (knowledge)→이해 (understanding)→지혜 (wisdon)에
대한 관리활동

기업 정보 시스템

- 운영시스템: 거래처리, 처리제어, 기업협력 시스템 등
- 관리시스템: 관리정보, 의사결정지원, 중역정보 시스템 등

경영자

경영자의 계층

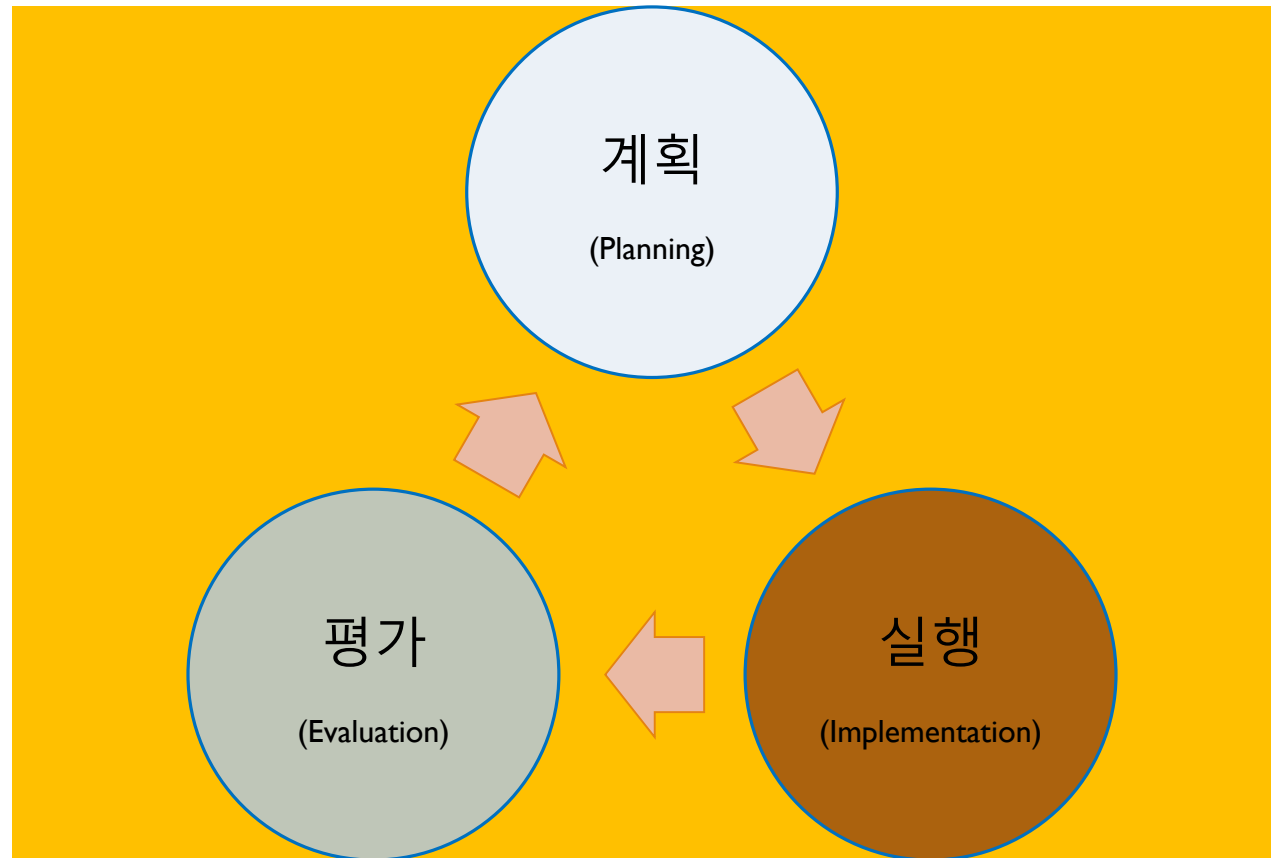


최고경영자, 대표이사 사장, 임원
중장기 목표와 전략 설정, 회사의 방침과 비전 설정

공장장, 부서장
최고경영층의 의사를 회사전체에 전달, 상-하부 층의 교량 역할

과장, 작업반장
일정계획, 사원관리

의사결정 – 경영자의 일



경영자의 역할

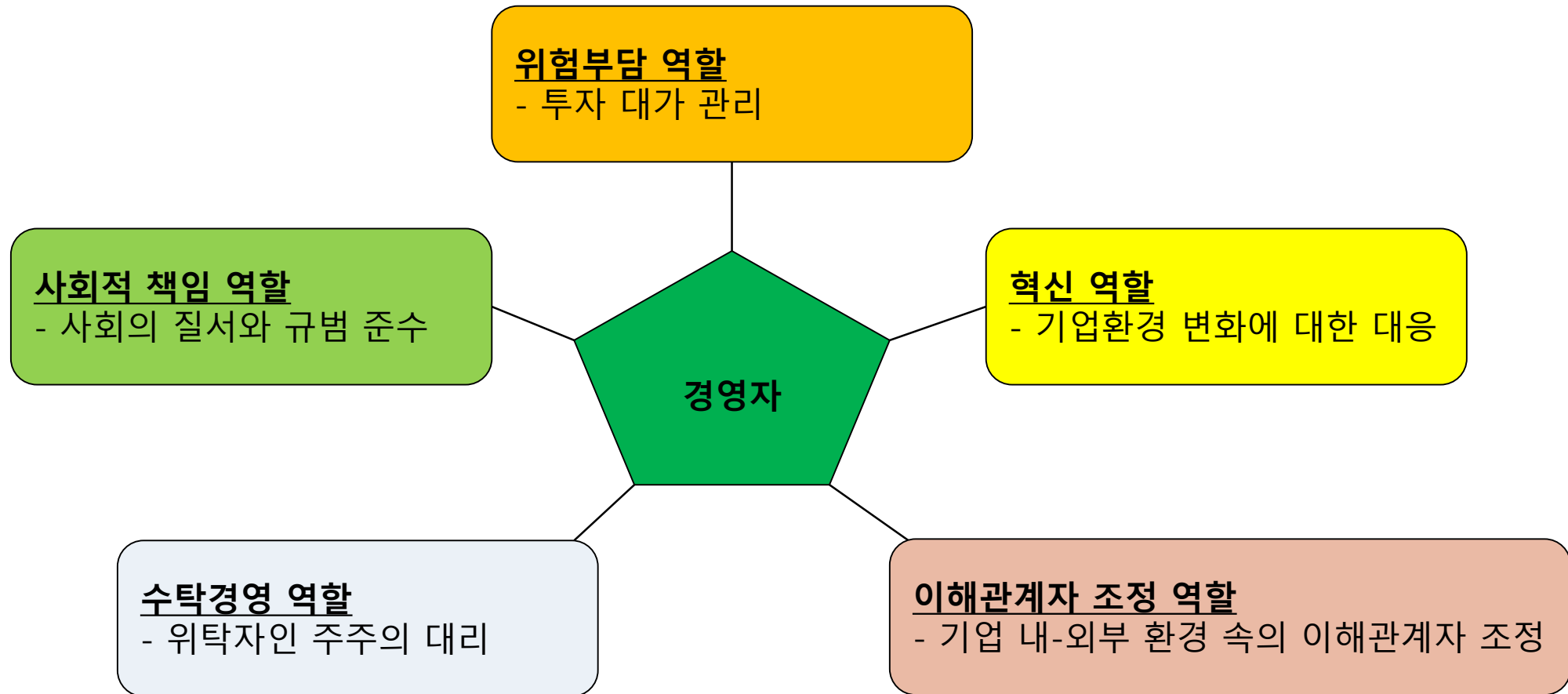
비전 (Vision): 시장의 요구에 대한 인식 능력과 이를 충족시키기 위한 능력

창의력 (Creativity): 조직의 당면 과제에 대한 새로운 해결책을 개발하는 능력

비판적 사고 (Critical Thinking): 문제의 파악과 해결을 위한 정보를 획득하고 분석할 수 있는 능력

변화를 이끄는 능력

경영자의 역할



경영자에게 요구되는 능력

통합적 능력

- 전체적 시각에서 조직 각 부분의 상호작용과 이해관계자들의 관계를 조정, 통합

기술적 능력

- 컴퓨터 활용, 재무제표 이해, 시장조사능력 등 필요한 분야에서의 전문지식과 기술

인간관계 능력

- 조직원을 활용하기 위한 동기부여, 갈등관리, 권한위임 등 대인 기술

정치적 기술

- 인맥형성과 회사 내 역학관계 파악 통한 권력 장악 능력

국제경영관리 능력

- 지리적, 언어적, 관습적 차이에 대한 대응 능력

경영학 전공자에게 사회가 요구하는 대표적 인성

창의성

- 새롭고 유용한 것을 만들거나, 생각하거나, 표현할 수 있는 가능성을 향상시키는 방향으로 한 인간의 동기, 태도, 능력, 기법이 지속적으로 통합되는 과정
- 창조성과는 다름
- 통찰 (연결하는 능력)
 - 다른 것을 내 분야에 연결
 - 정해진 틀을 벗어나는 것
 - 용기를 내는 것
- 능동성
 - 비판적 시각
 - 내 입장의 해석
- 행동으로 표현되는 것 (실행력)
- 코딩: 창의성의 표현 도구

인간관계, 대인관계

- 타인과 친해질 수 있는 능력 (친화력)
- 타인과 협력할 수 있는 능력
- 감정이입, 역지사지
 - 남에 대한 이해를 통한 자아 이해
- 경영학 과목 팀플 즐기기 (갈등관계, 협력관계 등)
- 인문학 공부 (사회의 이해)
- 잡학과 상식 쌓기 (다양한 대화의 소재 마련)
- 논리력: 설득의 도구