



# 한국 역사의 감성 리더십 (세종대왕, 이순신 장군, 조선 태조)

한국 경영음악 연구회 회장  
(전) 강릉영동대학교 총장  
(전) 대한경영학회 회장

경영학 박사 장 대성

## 위대한 우리 조상들

1. 백성위해 가장 쉬운 문자 만든 세계의 단 하나의 제왕 세종대왕
2. 세계 역사 상 가장 개방적인 글로벌 제왕 고려 태조 왕건
3. 세계 역사 상 최고의 명장 이순신 장군
4. 세계 역사 상 최고로 인품이 뛰어난 무패의 명장 조선 태조 이성계
5. 스티브 잡스보다 앞선 융복합 패러다임 개척자 황진이
6. 정도전, 조식, 이율곡, 이퇴계, 안중근, 이회영 등 세계적 위인 많음

\*유네스코 세계 기록유산과 문화 유산: 세계 4위 (중국과 일본 보다 앞서)\*

# 감성(感性)과 감정(感情)

## 논리는 감성과 소통을 방해한다

1. 감성: '외부 자극에 대한 느낌이나 다른 사람을 받아들이는 능력을 감수성(感受性)이라고도 한다.
2. 감정은 '느끼는 심정. 마음. 기분'  
희로애락 등의 심리 상태나 느낌
3. 따라서 감성은 '자극, 변화를 느끼는 능력'이고  
감정은 느낌에 대한 심정, 심리 상태이다.

# 김지연 선수 금메달 우승 순간

4

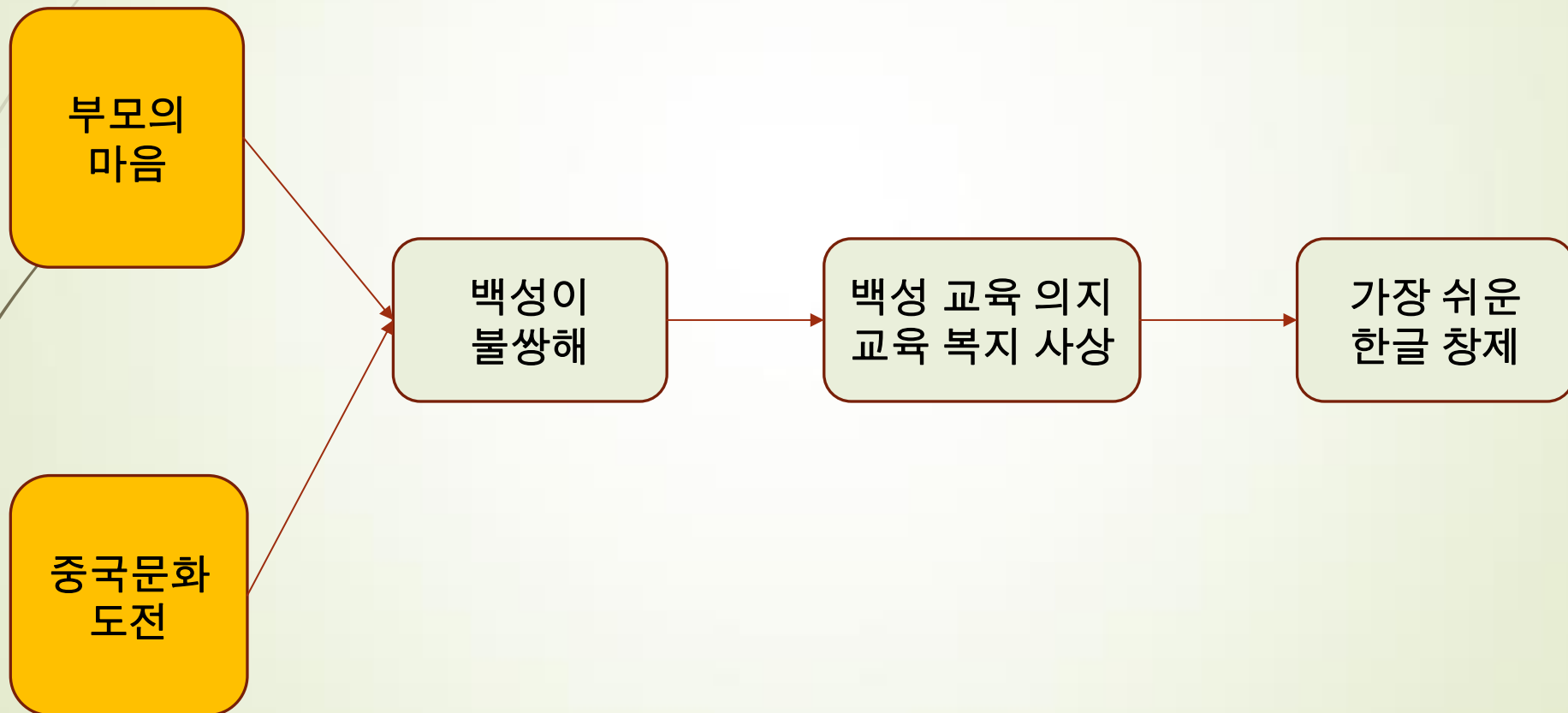


## 5. 논리형의 남성과 감성형의 여성

	남	여
눈	단계적, 부분적	전체적, 종합적
귀	하나만 들음	여러 가지 동시에
언어	논리적으로 문장 구성 →느림	<b>Random access</b> , 남자 보다 10배 빠르고 말이 많다
경제관	상당히 경제적	감성적이어서 비경제적
애증강도	여자보다 상당히 약함	남자보다 상당히 강함 (4배 정도)
상상력과 논리력	논리와 계산력이 강함	직관력과 상상력 강함
맘에 드는 이성을 보았을 때	<b>80-90%</b> 정도 기억력 작 동 안 함	<b>90%</b> 정도의 기억력 정상 작동함
남녀 관계	여러 여자와 관계 맺을 수 있음	좋아하는 남자 하나만 관계 맺음

# 1-1. 세종대왕의 한글 창제는 부모의 마음

## 1. 고객 지향의 가장 사용하기 쉬운 한글 창제



## 1-2. 세종대왕: 감성 소통의 창조 경영

"우리 나라 말이 중국과 달라  
한자와는 서로 잘 통하지 아니한다.  
이런 까닭으로 어리석은 백성들이  
말하고자 하는 바 있어도  
마침내 제 뜻을 펴지 못하는 사람이 많다.  
내가 이것을 가엾게 생각하여  
새로 스물 여덟 글자를 만드니,  
모든 사람들로 하여금 쉬이 익혀서  
날마다 쓰는데 편하게 하고자 할 따름이니라 "

중국말 ≠  
우리말

한자로  
백성간  
소통 안됨

안타까운  
부모 마음

우리말의  
쉬운 한글  
창제

매일  
소통에  
편리

## 1-3. 세종대왕: 감성적 복지와 국방 리더

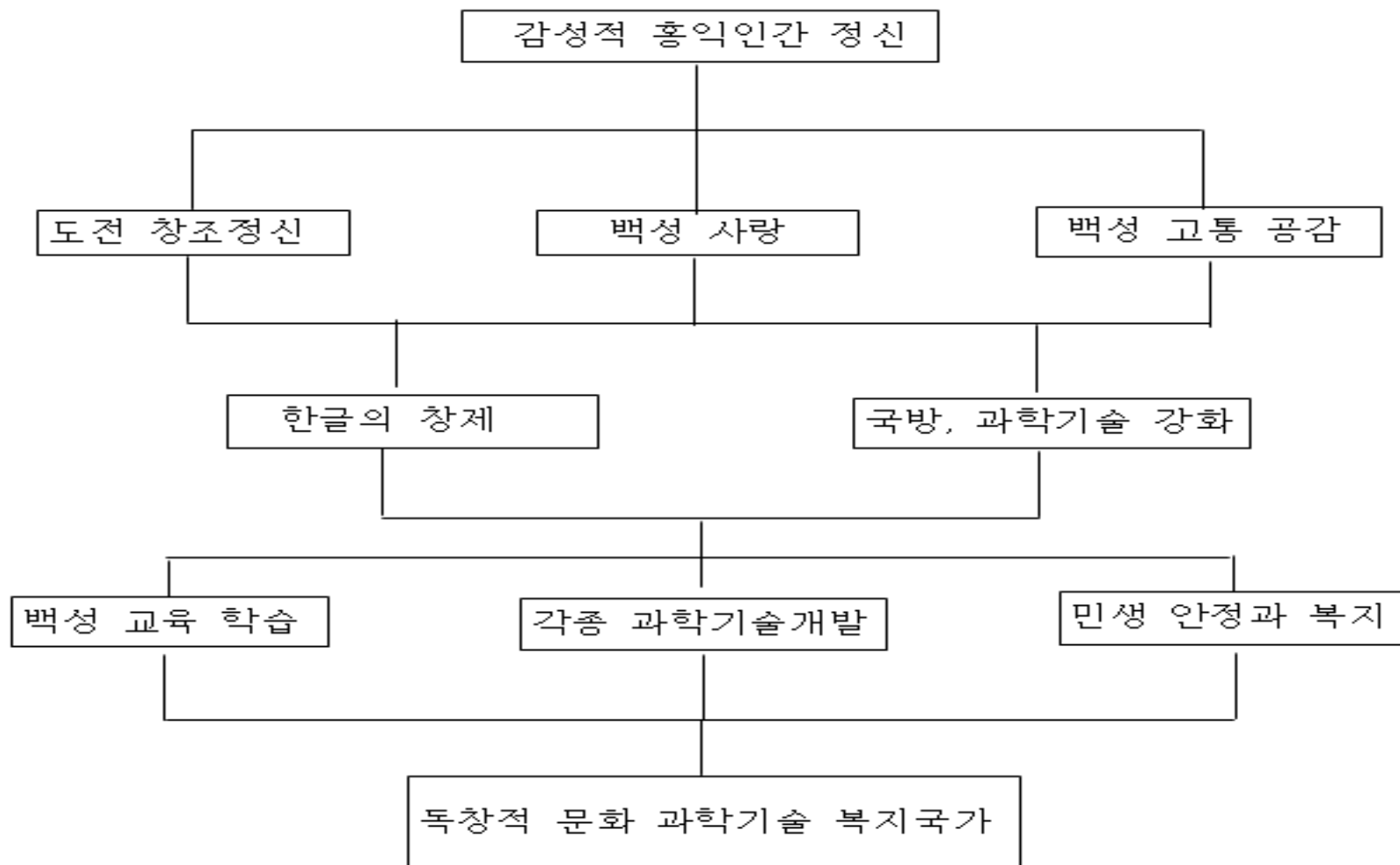
1. 세계에서 가장 먼저 출산 휴가 실시  
관청 여노비에게 100일의 출산 휴가와 남편에게도 30일 간 휴가
2. 경복궁 안에 거지 움막 짓고 거지생활 해
3. 세계 최초의 시각 장애인 관현악단 창단
4. 노예 출신 장영실을 양반으로 만들고 신과학기술 발명가로 육성
5. 국방력이 바로 백성을 위한 최대의 복지  
세계 최대의 사거리(약 1200 미터 이상) 대포와 화포 발명,  
당시 인구 500 만 정도 추정, 30만 대군 양성
6. 옛 고구려 땅 회복 계획
7. 그러나 병이 너무 많아 54세에 운명



### 1-3. 세종대왕의 인사, 복지, 과학, 국방, 문화 정책

분야	내용
인사 혁신	노비 장영실을 정 4품 상호군에 등용 자신이 왕이 되는 것 반대한 황희를 영의정으로 장기 등용
복지	관청 여노비 출산 휴가 100일, 남편도 30일 거지의 아픔 느끼기 위해 경복궁에 움막 짓고 거지 생활 세계 최초의 장애인 악단 만들어 운영
과학 기술	세계 최고의 과학 기술 장영실의 자격루, 해시계, 측우기, 혼천의 등
국방	국방 강화가 백성을 위한 최고의 전략 약 30 만 대군 양성, 세계 최대사거리 대포 발명, 각종 화포 신기전, 각종 화약 등 개발, 옛 고구려 땅 회복 계획

## 1-4. 세종대왕의 국가 경영 구도

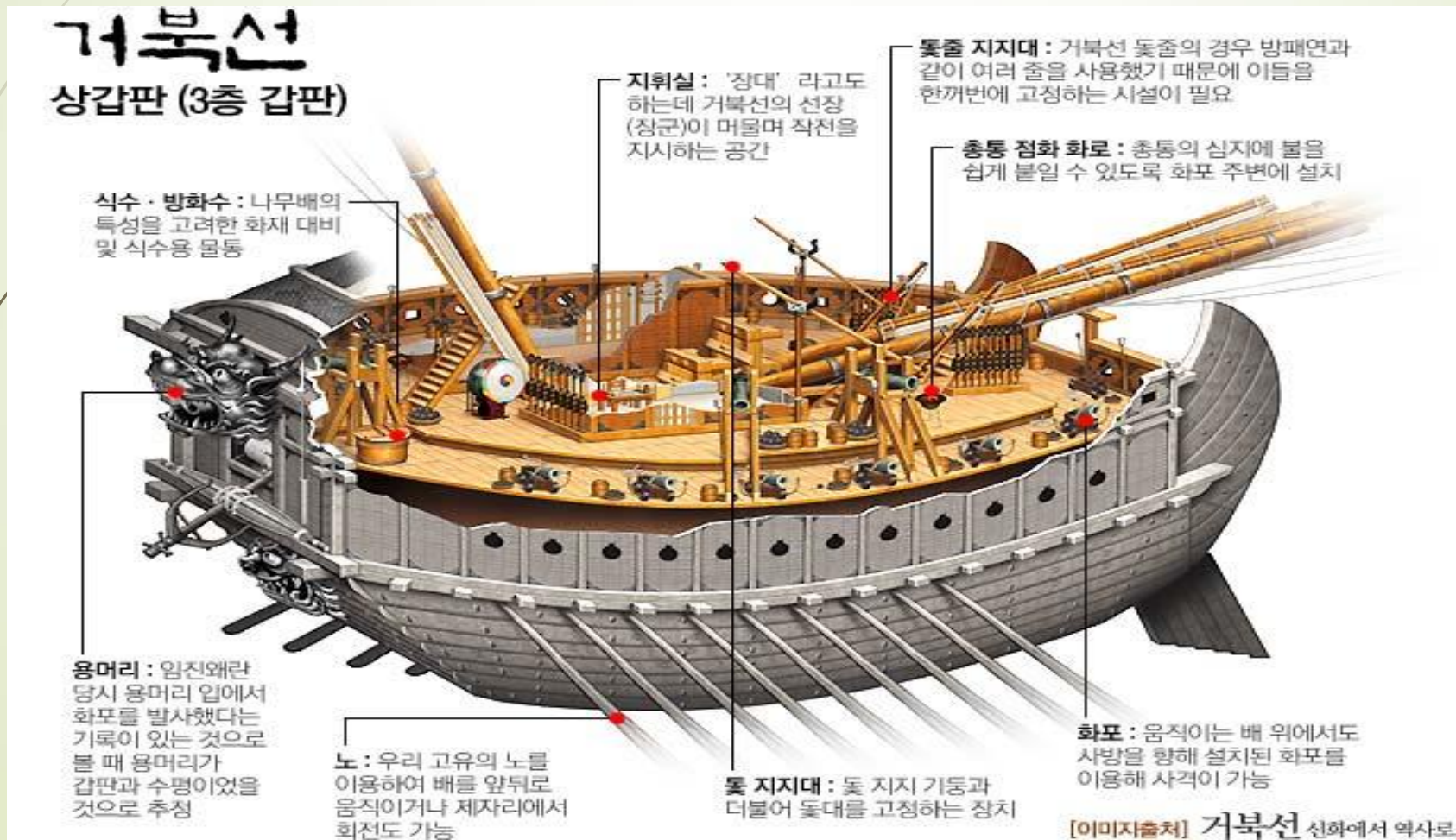


## 2-1. 이순신 장군은 감성적 리더

1. 단 1년 만에 정부의 지원 없이 오합지졸 썩은 군대를 세계 최강의 군대로 바꾼 세계 최고의 명장
2. 이순신 장군의 난중일기: 유네스코 세계 기록 유산으로 등재
3. 이순신 장군은 병약한 장군
4. 이순신 장군은 아버지의 반대를 물리치고 무관이 되어
5. 이순신 장군은 국가의 위기는 나와 내 가족의 위기
6. 난중일기 표현에 감성적인 표현이 많아  
원균 장군에 대한 표현은 매우 직선적임  
국가 조정의 전쟁 수행에 대한 비판도 직선적임
7. 부하 장병들의 생명을 위해 왕명도 거부하고 이적죄로 수감
8. 병사들을 전쟁터에서 살리는 길은 부모 심정의 혹독한 교육과 훈련 뿐
9. 아픈 마음을 안고 매우 엄격한 군를 시행: 탈영병은 모두 사형

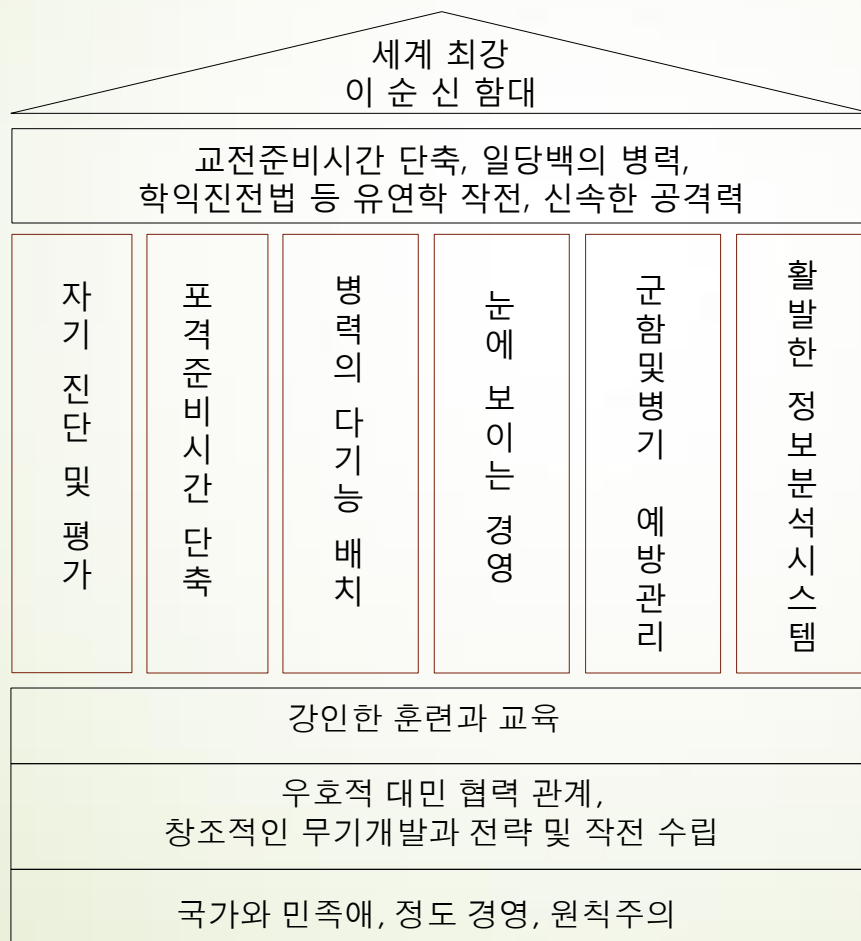
## 2.2. 이순신 장군의 거북선은 융복합 창조

1. 재료의 융합(나무와 철)
2. 상장의 융합(용의 위엄과 견고한 거북의 몸체)

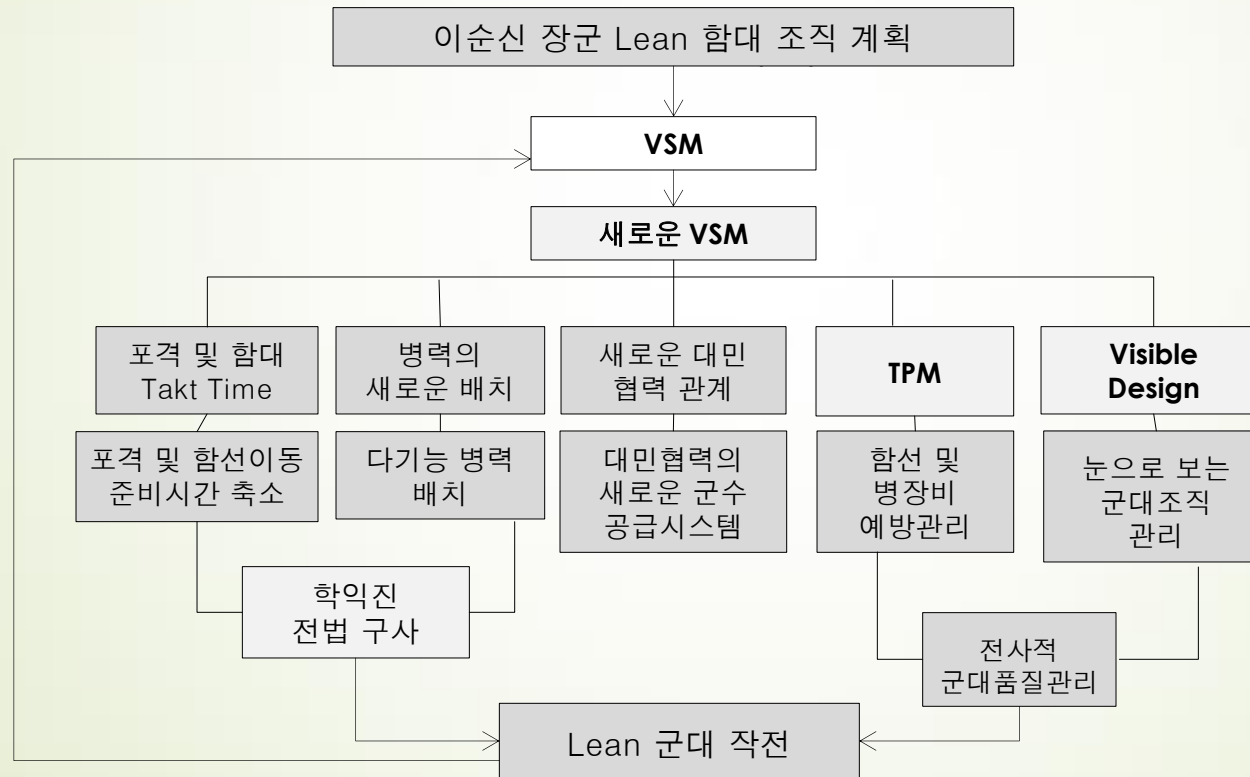


## 2-3. 이순신 장군은 최고의 전략 경영 시스템 구축

### 이순신 장군의 함대 경영 시스템



## 2-4. 이순신 장군 함대는 도요다 자동차를 능가하는 린 경영 시스템



# 3-1. 감성적 이성계는 중국 정벌 준비 나폴레옹보다 위대한 무패의 명장

1. 전략적이며 감성적인 장군, 650년 전에 현대의 경영기법인 전략적 SWOT 분석

## ● 강점(Strength)

- ❖ 가족 군사 훈련
- ❖ 가족이 군대(私兵) 보유
- ❖ 여진족 등 만주족과 친함

## ● 약점(Weakness)

- ❖ 조상이 고려서 배척당함
- ❖ 부(친)원파임
- ❖ 세력 반경이 동북지방에 국한

## ● 기회(Opportunity)

- ❖ 신흥 명의 등장 세력 확장
- ❖ 고려 공민왕의 개혁 시작
- ❖ 고려 군사력 약함

## ● 위협(Threat)

- ❖ 원 세력 약화 시작
- ❖ 고려 공민왕 부(친)원파 축출시작

## 3-2. 이성계 궁술과 기마의 달인, 천하 장사, 매우 겸손

1. 26 세 때 박의 반란군 토벌
2. 27세 때 개경 함락한 홍건적 10 만 대군에  
단 2,000 명 병력의 부대를 지휘하여 선봉 돌격 개경 탈환
3. 그 공으로 27세에 동북면 병마사 (지금의 군단장 급)가 됨
4. 원나라 나하추 군벌의 5만 대군을 1 만 명 미만의 군대로 격파 대승
5. 황산벌 전투에서 10 배 넘는 왜군들 완전 격파 대승

전투 방법: 영화의 한 장면 같은 전투 지휘능력의 소유

1. 이성계의 부대는 외인부대(고려사람, 만주족, 여진족, 몽골족 등)
2. 먼저 선두에 나가서 적 지휘 장군을 활로 쏘아 적중시켜 사살함
3. 지휘 장군 잃은 적군들 사기 저하되고 대오 분열됨
4. 아군 돌격대를 지휘하여 적진 중앙 정면 돌파 쏙대 밭 만들어
5. 항상 아군 병사들의 피해를 최소화하면서 대승함



### 3-3. 이성계 대륙적 기질의 맹장, 겸손 감성적 나폴레옹은 거친 섬사람 기질에 교만한 포병

1. 이성계는 북방 함경도에서 무인의 아들로 대륙적 기질로 성장
2. 어려서 여진족 몽골족 등과 사귀며 중국 중원의 정벌 꿈 키워
3. 어려서부터 외인들과 친해 매우 사교적이며 국제 정세 감각 뛰어남
4. 타고난 천하 장사에 궁술은 제일의 명궁이며
5. 기마의 달인으로 30 년 전투에 무패 명장
6. 감성적 성격으로 부하들에게 매우 부드럽고 예의를 다해 대해줌
7. 그러나 군율에 매우 엄격, 특히 중앙 권력자의 뺨 있는 아들 가차 없이 처벌
8. 위화도 회군도 승산 없는 전쟁에 병사들 죽이기 싫어 회군
9. 위화도 회군 후 노예와 같이 사는 농민들 위해 권력가 토지 몰수해 토지개혁
10. 당시 고려 말에 모든 병사들과 장수들은 이성계 부대의 배속되기 원함

이유: 부하들에게 어머니 같이 따뜻하고 다정하고 포근한 장군

전투시에 사자보다 무서운 맹장으로 적을 완전 제압

백전 백승 무패, 병사들 피해 매우 적어 생존 확률 매우 높은

### 3-4. 이성계와 나폴레옹의 인생 과정

	이성계	나폴레옹
출생	무인 집안, 함경도에서 1335 년 출생	프랑스 식민지 귀족 코르시카 인, 1769년 생
조상	고려로 배척 받아 (부)원파 원 세력 약화로 친고려로 전향	부친 독립운동 실패 후 친 프랑스파로 됨
학력	가정 학습으로 무술과 사서삼경 교육	유년사관학교, 육군사관학교,계몽서적 탐독
출세 시작	반란 진압, 개경 함락 시 탈환에 무공	2 번에 걸쳐 반란 진압 무공
전쟁 승리	원나라, 홍건족, 왜구 등 전투서 전승	이탈리아, 오스트리아, 이집트 정벌
와이 조의 전쟁서 패배	1207년 조서 거구 없음	1805년 프랑수아 황제 조의 트라팔가 해전, 러시아 원정, 워털루 전투
말년	73세에 태상왕으로 있다 노환 병사	52세 때 귀양지 세인트 헬레나에서 죽음

### 3-5. 이성계와 나폴레옹의 성격과 리더십

	이성계	나폴레옹
기질	북방 대륙인 기질	코르시카 섬 사람의 기질
인간성	겸손하고 부드러움 대인관계 매우 좋음	내성적 정직하나 거칠고 오만, 독선
예의범절	상당히 높고 부하에게도 예의 다함	권위적임
도덕, 윤리	상당히 높음	결여
현실 인지	국내는 물론 국제 정세도 파악 잘함	자신 군사 능력만 믿고 국제정세 무시
무술	기마, 궁술, 격구의 천재, 천하장사	키가 작음, 기마술 있고 포병술의 천재
카리스마	감성, 겸손, 무술천재, 맹장, 존경 카리스마	군사작전 천재로 국민적 영웅 카리스마
개혁성	토지개혁, 주자학 통치이념 등 상당히 높음	나폴레옹 법전 제정 등 어느 정도 있음



**감사합니다!**