



# 홍콩 시장분석과 한국기업의 투자진출 기회

서강대학교 관리자 과정

# 목 차

## 1. KOTRA 소개

- 핵심역할 및 비전
- KOTRA조직과 기능

## 2. 홍콩 개황

- 홍콩 일반 개황
- 반환된 홍콩과 중국

## 3. 홍콩 시장분석

- 홍콩 경제 개황
- 최근 홍콩의 경제 및 투자 현황
- 홍콩시장 SWOT 분석

## 4. 한국기업의 투자진출 기회

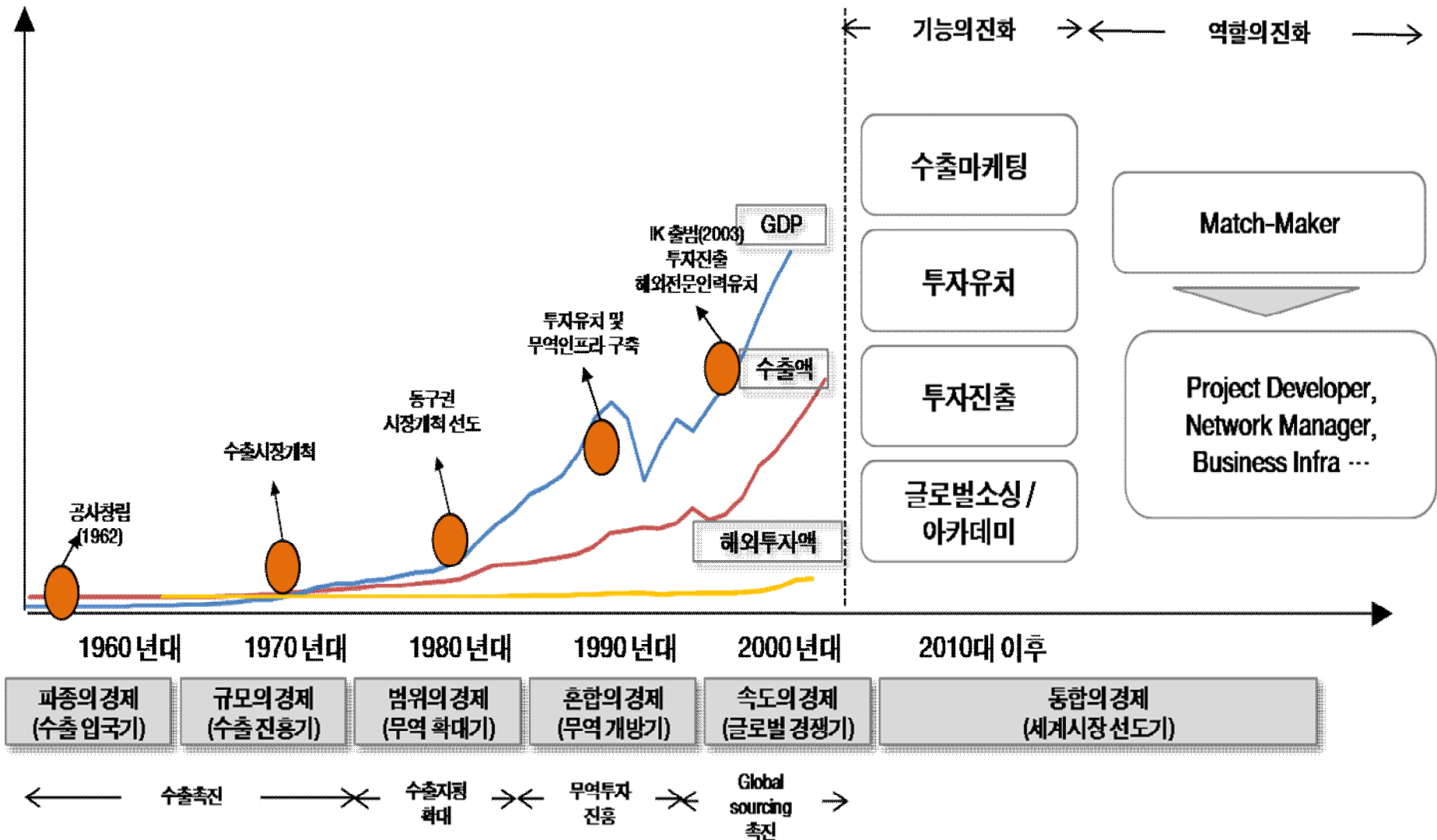
- 한국-홍콩 무역 및 투자 현황
- 홍콩 투자 우수사례
- 홍콩 경제 특성과 비즈니스 관행

## 5. 홍콩문화 즐기기

- 홍콩인과 홍콩문화
- 홍콩의 볼거리와 먹거리
- KeyWord로 말하는 홍콩

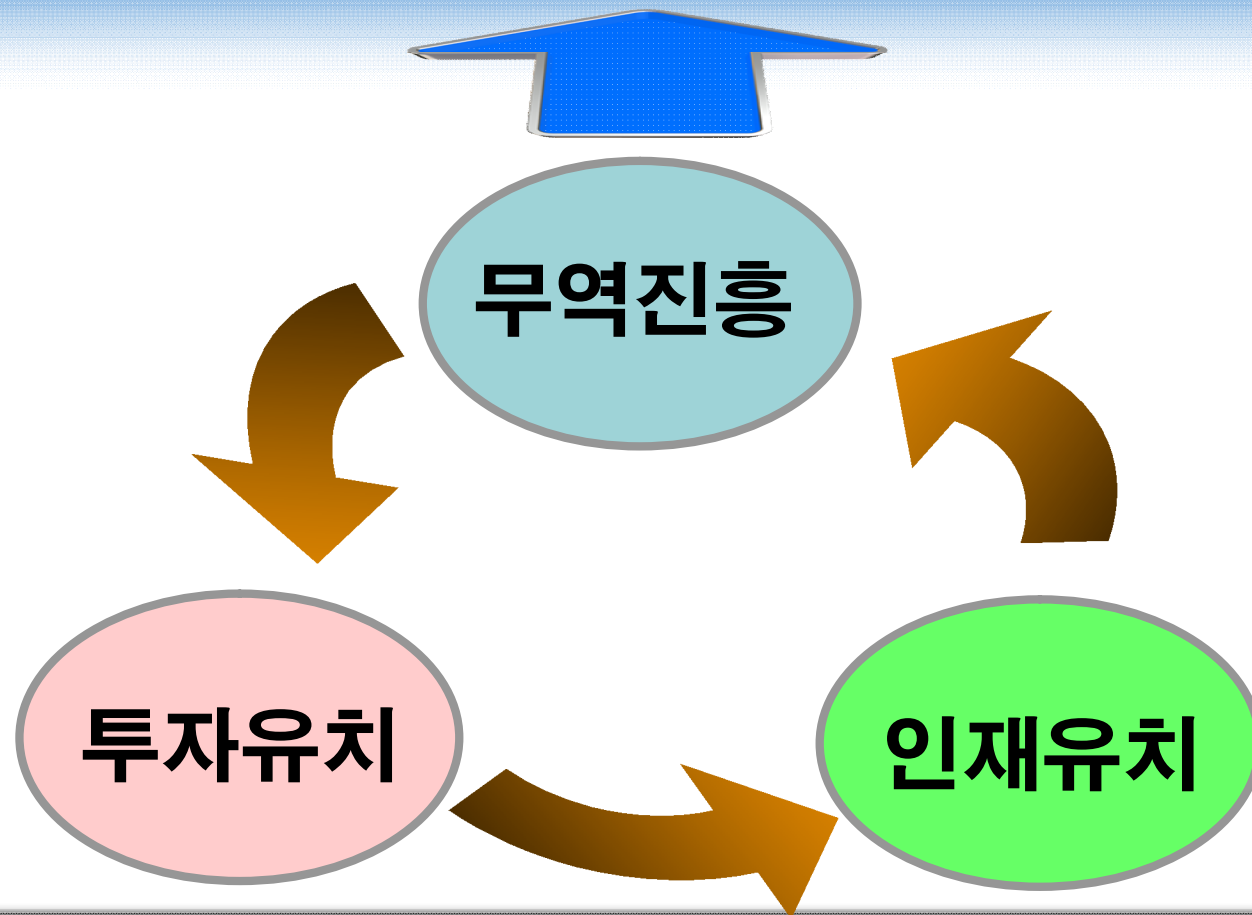
# 1. KOTRA 소개

# KOTRA의 발자취





## 한국 경제 발전



# KOTRA 비전과 핵심가치

공사 비전 새로운 50년, 대한민국의 미래를 열어가는 글로벌 비즈니스 플랫폼

## 고객

- 고객중심의 사고를 바탕으로 고객이 원하는 최고의 서비스를 제공하여
- 고객에게 감동을 주고 고객으로부터 사랑받는 공공기관이 된다.

## 공헌

- 투철한 책임의식과 투명한 윤리의식으로 맡은 바 책무를 완벽하게 수행하며,
- 헌신과 봉사하는 자세로 사회 공헌에 앞장서고 경제강국 건설에 기여한다.

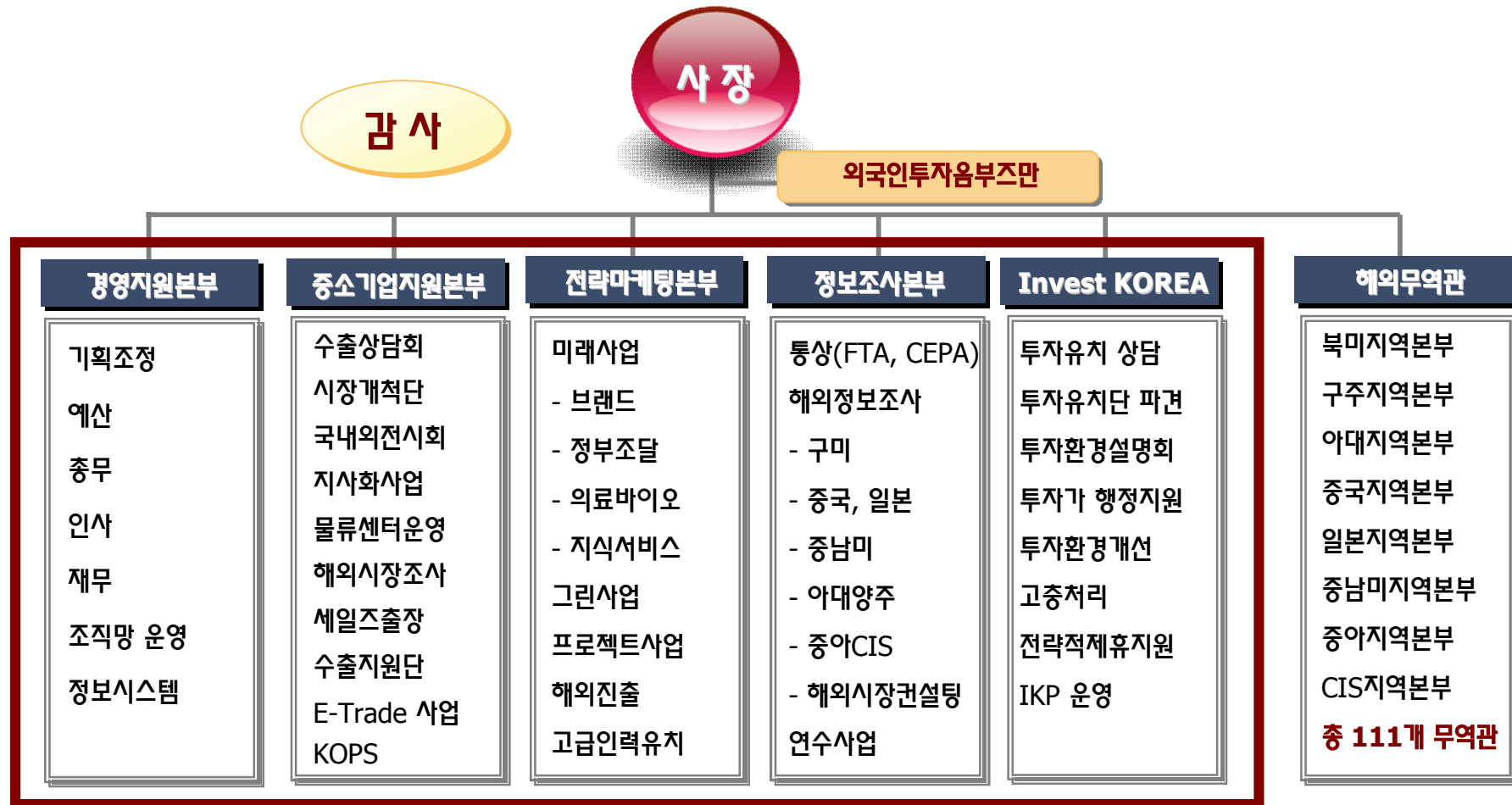
## 도전

- 창의적이고 열정적인 자세로 끊임없이 변화를 선도하고
- 새로운 시장을 선점하여 새로운 미래를 열어간다.

## 글로벌

- 글로벌 마인드를 갖춘 글로벌 인재를 육성하고
- 글로벌 네트워크와 경영시스템을 구축하여 글로벌 경쟁력을 확보한다.

# KOTRA 조직과 기능



## KOTRA 본사

\* 기타 조직 : 방산물자교역지원센터

\* 파견 : 경제자유구역청, 여수엑스포, 국가경쟁력강화위원회, 국가브랜드위원회 등

## 2. 홍콩 개황

□ 홍콩 일반 개황

□ 반환된 홍콩과 중국

# 홍콩 일반 개황

## <홍콩의 유래>

- 홍콩(香港) : 향(香)나무가 많은 항구(港)
  - 광둥어로 홍콩이라 발음, 중국어로 시앙강(Xianggang)

## <홍콩의 역사>

- 인구 3,600명의 작은 항구 도시
- 영국, 아편전쟁(1839~1842) 승리. 난징조약 체결, 홍콩섬 영구 지배
- 1859년 애로호 사건으로 1860년 베이징조약 체결, 구룡반도 영구 지배
- 1894년 중일전쟁 후, 홍콩방위를 위해 구룡북부와 신계 99년간 조차
- 1941~1945년까지 일본 점령시기
- 1950년대 자유시장경제체제 도입으로 무역, 금융 중심지로 성장
- 1984년, 英中 양국, 홍콩반환협정 체결
  - 中國 반환 후, 50년간 1국2체제 유지 협의
- 1997년 7월 1일, 156년간의 식민통치시대 종결



# 홍콩 일반 개황

## <국가 개요>

국명	중화인민공화국 홍콩 특별행정구(HKSAR)
정부형태	행정수반 책임제 (중국과는 1국 2체제의 자치정부 관계)
건국일	1997.7.1 (영국령 홍콩의 중국반환으로 인한 홍콩특별행정구 성립일)
국가원수	행정수반 대행 Donald Tsang (임기 : 2007.7.1-2012.6.30)
면적/인구	1,104 km <sup>2</sup> (서울의 1.8배) / 7백만 (서울: 10.4백만)
민족/언어	한족 (95% 이상) / 광둥어, 영어, 중국어

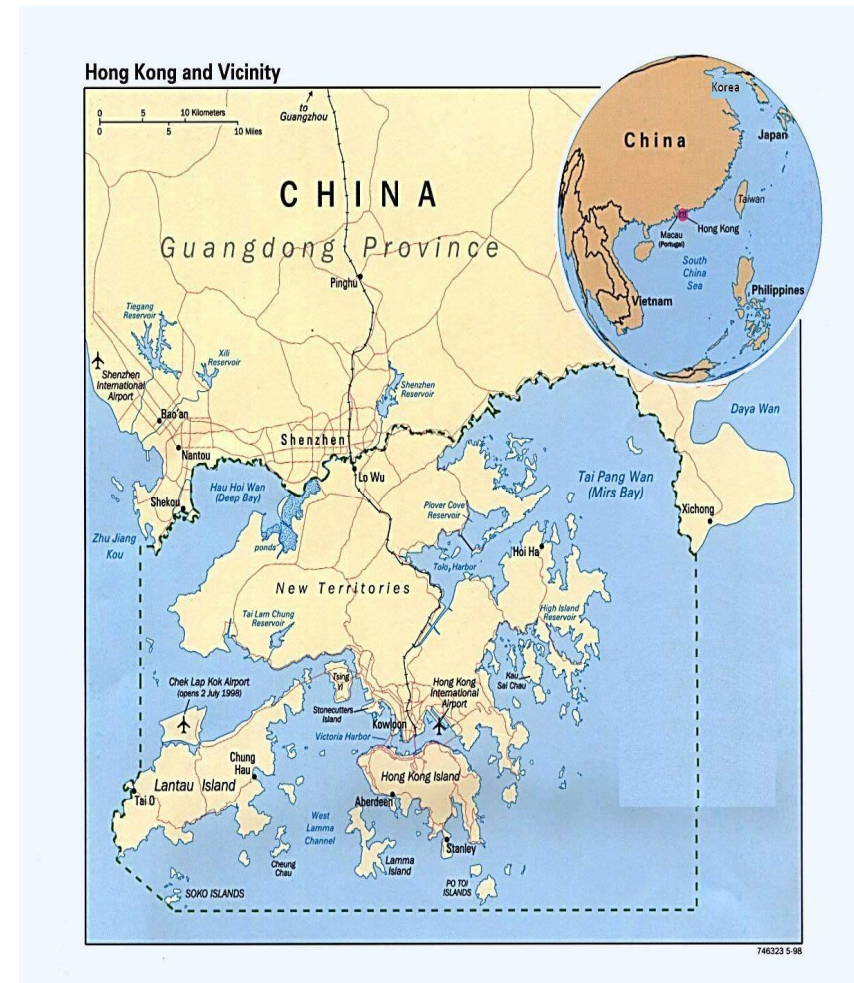
## <정치 체제>

- 행정장관 5년 임기, 간접선거 선출(중국정부 대표인단 선임)
- 반환 후 50년간 一國兩制, 港人治港 (항인치항:홍콩은 홍콩인이 통치함)
- 외교와 국방을 제외한 경제, 사회, 문화 등에 대한 자치권 부여

# 반환된 홍콩과 중국

## <정말 반환되었다고 할 수 있을까?>

- 사람
  - 홍콩인은 통행증 사용, 중국 방문 자유
  - 중국 본토인은 사전 비자 필
  - 본토인 취업 제한
- 재화(서비스 용역 포함)
  - 홍콩은 자유무역 도시, 무관세 지역
  - 홍콩 물건이 중국 수입시 관세 부과
  - 단, CEPA 예외
- 돈
  - 1국 2통화
  - 중국으로부터, 중국으로 송금 제한



# 반환된 홍콩과 중국

## <상생을 실천하는 서로 다른 중국>

- 반환 후 홍콩의 위기
  - 홍콩의 자본주의 침해에 대한 우려
  - '90년대 말 IMF 금융위기
  - 2003년 SARS 공황
- 중국 본토의 원조
  - 중국 본토인의 홍콩 여행 자율화
  - 중국 수퍼기업의 홍콩 상장 허용
- 홍콩의 역할 재정립
  - 위안화 역외 거래기지
  - 중국 입출입의 관문
  - 글로벌 인재 양성소



### 3. 홍콩 시장분석

- 홍콩 경제 개황
- 최근 홍콩의 경제 및 투자 현황
- 홍콩 시장 특성
- 홍콩시장 SWOT분석

# 홍콩 주요 경제지표

구분		2008년	2009년	2010년	2011년
GDP (USD억)		2,148	2,080	2,233	2,424
1인당 GDP (USD)		30,800	29,900	31,700	34,200
대외무역 규모 (USD억)	수출	3,621	3,165	3,886	4,278
	수입	3,879	3,452	4,314	4,827
무역수지(USD억)		-258	-286	-428	-547
물가상승률 (%)		+4.3	+0.5	+2.4	+5.3
실업률 (%)		3.6	5.4	4.4	3.2



# 2012년 홍콩 경제 전망

- 올해 홍콩의 경제는 전반적으로 약세
  - 홍콩의 수출은 해외 경제의 축소와 더불어 2012년에 약세를 지속할 것
  - 중국으로부터 자본 유입 심화
  - 민간소비는 계속 늘어날 것  
(중국관광객 소비, 홍콩임금상승)
  - 2012년 3.0%의 GDP 성장률, 3%의 인플레이션 예상



자료원 : 홍콩무역발전국

# 2012년 홍콩 경제의 주요 이슈

## ① 2012년 상반기 신임 행정장관 선출

- 직선제를 희망하는 홍콩시민과 홍콩을 장악하려는 중국 정부간의 대립

## ② 중국과의 경제 통합

- 주강삼각주(PRD) 경제 통합, CEPA 확대(제품분야에서 서비스분야로)
- 2020년 심천과의 경제 통합 전망, 항주오 대교 건설 시작

## ③ 빠른 속도로 노령화, 2018년 근로세대 부족할 것

- 노령화로 일할 세대가 부족해져 경제성장을 뒷받침 하지 못하게 될 전망

## ④ 세계 최대의 IPO 도시

- 2009년 280억불 규모, 2010년 약 500억불 규모

## ⑤ 부동산 상승과 물가

- 이자율 하락, 달러약세, 경기회복기미로 핫머니 유입, 주식, 부동산 상승

# 홍콩의 외국인 투자정책

## ① 철저한 자유경쟁 원칙 고수

- 조세 감면, 보조금 지급, 부지 제공, 임대료 인하와 같은 인센티브 없음

## ② 세계적인 수준의 투자환경 조성

- 규제 프리, 모든 제도를 국제 표준

## ③ 투자유치 담당조직 설치 운영 (Invest Korea)

## ④ 홍콩 경유 중국 투자 활성화 정책 적극 전개

## ⑤ R&D 투자 유치 주력

- '09년 미국 화학기업 Dupont사 홍콩과학기술공원에 태양열에너지 R&D센터 설립

## ⑥ 활발한 그린산업 투자유치 (환경오염문제 해결 노력)

## ⑦ 세계 최고 수준의 문화산업단지 조성 (구룡반도 서부지역 문화단지)

# 홍콩, 세계자유도 평가 1위

## • 세계자유도 평가 17년 연속 1위

- 홍콩은 무역, 투자, 금융, 재산권 자유도 분야에서 최고 평가
- 홍콩은 낮은 세율과 노동시장 유연성, 자금유통, 홍콩정부 주도 투자유치정책 우수

순위	국가명	점수(%)
1	홍콩	89.7
2	싱가포르	87.2
3	호주	82.5
4	뉴질랜드	82.3
5	스위스	81.9
6	캐나다	80.8
7	아일랜드	78.7
8	덴마크	78.6
9	미국	77.8
10	바레인	77.7

자료원 : Heritage Foundation(2011)

## 홍콩 내 외국기업 투자진출 동향

### • 홍콩은 다국적기업 진출 인기도시

- 중국시장 진출의 교두보로 홍콩 선택
- 최근, 점점 거대해지고 있는 중국 기업이 글로벌 진출의 전초지로 홍콩 선택

(단위: 개사, %)

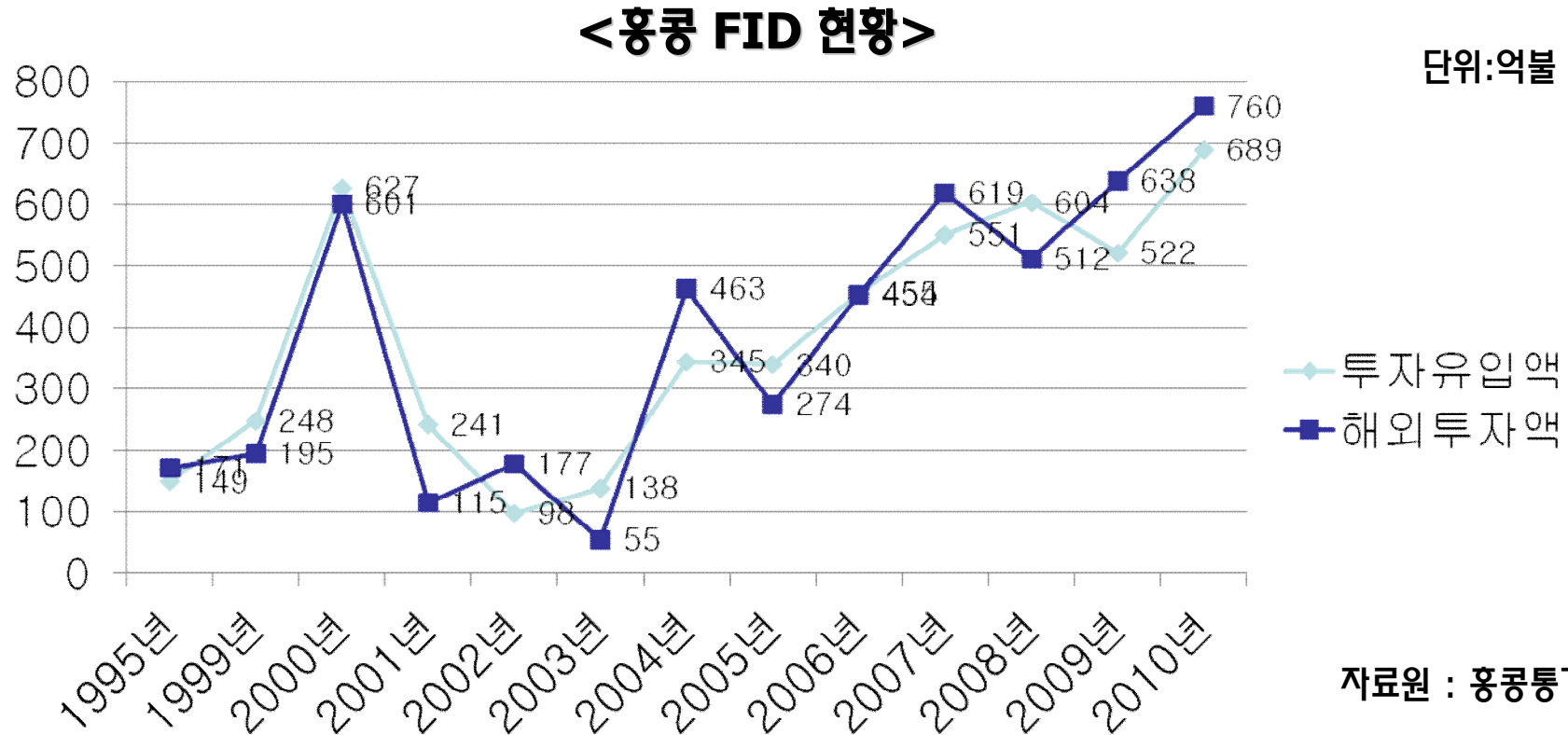
기업 형태	2005	2006	2007	2008	2009	2010	2011	증감개수 (‘10~’11)	증감률 (‘10~’11)
지역본부	1,167	1,228	1,246	1,298	1,252	1,285	1,340	55	4.3
지역사무소	2,631	2,617	2,644	2,584	2,328	2,353	2,412	59	2.5
지사	2,474	2,509	2,550	2,730	2,817	2,923	3,196	273	9.3
지역본부 + 지역사무소	3,798	3,845	3,890	3,882	3,580	3,638	3,752	114	3.1
총계	6,272	6,354	6,440	6,612	6,397	6,561	6,948	387	5.9

자료원 : Invest HK



# 홍콩의 외국인 직접투자 동향

- 2010년 홍콩의 Inbound 직접투자금액은 689억불, Outbound 760억불
  - 투자유입은 중국, 버진아일랜드, 미국 등의 순이며, 주요 투자처는 중국, 일본, 영국, 싱가포르 순
  - 홍콩은 FDI 입출입 세계 최대 지역



# 홍콩은 중국으로의 관문 “중국진출의 교두보”

- 1979년 이래 중국 주장삼각주 지역으로 유입된 직접투자 금액 2/3가 홍콩자본임
- 向주장삼각주 물류량으로 인해 홍콩 컨테이너항 및 공항의 물류 처리량이 각각 세계 3위, 1위를 기록함
- **홍콩-광둥성 간 경제통합 계획** 가시화로 접근성 제고, 통관절차 간소화, 물류비용 감소 등 관문 기능 강화 전망
  - 홍콩-심천 통합도시 건설 추진 논의 본격화
  - 홍콩-주해-마카오 간 연결대교 건설계획 구체화 등
- **CEPA 혜택적용 품목 확대** (제조업 1,510개 품목, 서비스업 38개 업종)

## 중국의 경제성장이 홍콩 투자유입에 미치는 영향

### ➤ 중국발 기업 PUSH 효과

전세계 중국산 제품수요 증가 → 중국기업 해외진출 수요증가  
→ 중국기업의 홍콩 통한 국제시장 진출

### ➤ 해외기업 PULL 효과

중국내 富 축적 → 고급 수입제품 수요증가 → 해외기업 중국진출 증가  
→ 해외기업의 홍콩 통한 중국시장 진출



# 외국기업과 자국기업간의 차별이 없는 친비즈니스 정책

## <편리한 외국 기업 등록 절차>

- InvestHK 국가 투자유치전담기관 운영
- 외국기업 등록까지 최단 7일(CR), 21일(BR)

## <법인세 인하>

- 2009 법인세 1% 인하 (16.5%로 조정)
- 인근 국가 중 대만에 이어 두 번째로 낮은 법인세율  
- 대만 15%, 싱가포르 18%, 한국 25%
- 국내외 기업 차별적용 없음

## <주요국가 법인세>

국가	법인세율
아일랜드	12.5%
홍콩	16.5%
싱가포르	17%
대만	17%
한국	24.2%
말레이시아	25%
영국	28%
호주	30%
미국	35%
일본	39.54%

자료원 : 코트라

## 지속적인 홍콩-중국 동반 성장 예상

- 서브프라임 위기로 촉발된 미국발 경기둔화 추세에도 , 중국 경제성장이 홍콩시장 확대를 지속적으로 견인하여 5% 정도 유지 가능할 것으로 예상
  - 對중국 수출물량 (원자재 및 일반 소비재) 지속 성장 전망
  - 중국으로의 재수출 또한 지속 성장 전망
  - 중국 및 아시아 지역의 성장이 미국/유럽시장으로의 수출 부진 상쇄 예상

## 다국적 기업의 아시아 지역 거점

- 2011년 기준 총 외국기업 수 6,948개사 소재
  - 지역본부 : 1,340 개사, 지역거점 : 2,412개사, 지사 3196개사
- 국제금융센터로서의 홍콩
  - 40여개국 400개 은행 소재, 이중 100대 은행 69개 활동 중
  - 증권사 321개사 진출

## 세계에서 가장 빠른 물류 시스템

- 무인화된 컨테이너 시스템 보유
  - 안전하고 정확한 운송으로 항상 예측 가능한 운송 환경
  - 그러나, 홍콩의 해상물량은 줄어들 것으로 예상(중국내 경쟁 항 등장, 상해와 심천)
- 2010년 해상물량 3위, 항공물동량 1위

## 홍콩 경쟁력의 원천은 자유로움

- 미국 헤리티지재단, 2011년까지 지난 17년간 '경제자유도평가' 연속 1위
- 국내외 기업에 대한 무차별, 제한 없는 자금의 흐름
- 무관세 지역(담배, 주류, 메틸알콜, 탄화수소 제외)



## 세계 시장 진출을 위한 테스트 마켓

- 세계적인 다국적 기업의 바이어 오피스가 소재
  - “One Source, Multiple User”
- 아시아 최대의 전시컨벤션 시티, 홍콩
  - 연간 500여개의 이벤트, 150개의 무역전시회 개최
  - 세계 최대의 전시회 다수, 전시회장은 세계의 바이어가 몰리는 Hot Spot

## 높은 대외의존도

- 총수출의 90%가 재수출되는 수출 구조 타지역 수입수요 의존도 높음
  - 예) 글로벌 경제위기시 마이너스 성장
- 중국 수출이 80%에 육박 중국 경제에 민감

# 홍콩시장 SWOT분석

1

## Strength[장점]

- 철저한 자유경쟁 원칙
- 세계적인 투자 인프라 (무역, 금융, 물류)
- 중국 시장 진출 거점 기지

2

## Weakness[단점]

- 고물가 (임대료 세계 최고)
- 세계 경제에 민감한 경제 구조
- 협소한 시장

3

## Opportunity[기회]

- 중국과의 교류 확대 (CEPA)
- 주강삼각주 초대형 경제통합 건설 기대
- 미래성장동력사업 투자 확대

4

## Threat[위협]

- 글로벌 기업 대격전지
- 중국정부의 간섭 확대
- 갑작스런 글로벌 경제 위기(유럽재정위기)

## 4. 한국기업의 투자진출 기회

- 한국-홍콩 무역 및 투자 현황
- 한국기업 홍콩투자 성공사례
- 한국기업의 홍콩투자진출 전략

# 한국, 홍콩의 주요 교역국

- 2011년 기준 가장 큰 교역국은 중국, 전체 교역 액의 49% 차지, 중국 편중 심화
- 2011년 기준 한국은 제 6대 교역국으로 전체 교역 액의 3% 차지

## <2011년 홍콩의 주요국 무역 규모>



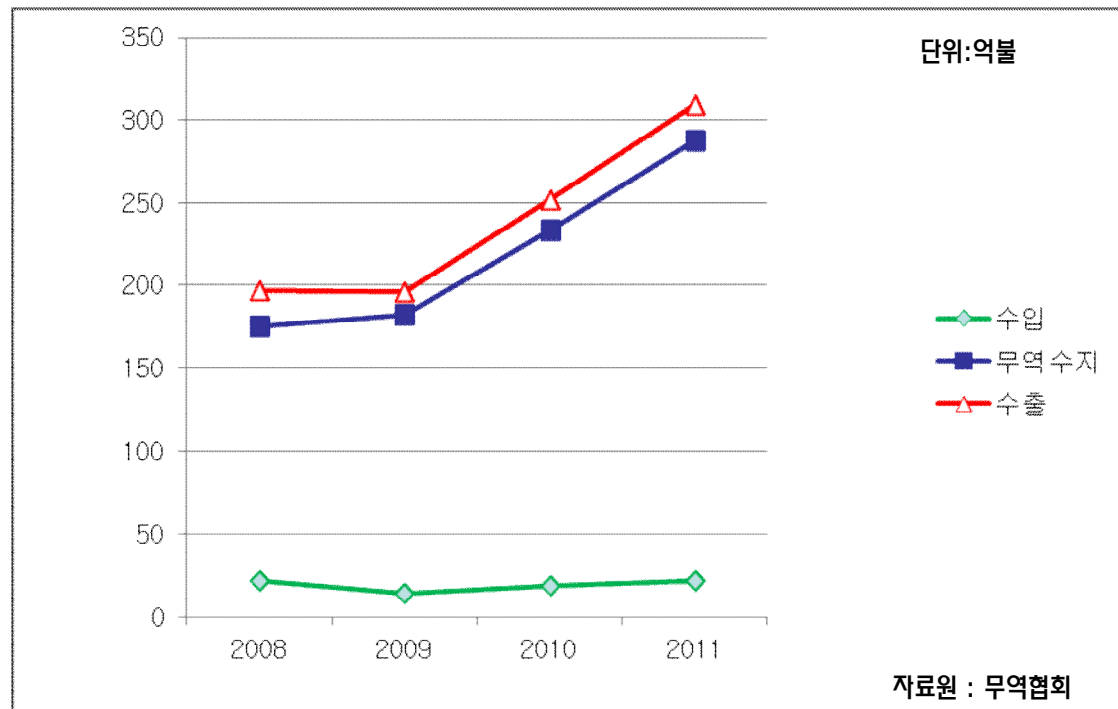
자료원 : 홍콩무역발전국

순위	국가	교역액(억불)
1	중국	4415
2	미국	695
3	일본	581
4	대만	418
5	싱가포르	398
6	한국	270

# 홍콩은 한국 2대 무역 흑자국

- 2011년 교역규모 333억불로 한국은 홍콩의 제 6위 교역국
- 2011년 對홍콩 무역수지 흑자는 287억불, 중국에 이어 2대 흑자국

<한-홍콩 무역 규모>



<2011년 무역수지 흑자 국 순위>

순위	국가	흑자액(억불)
1	중국	477
2	홍콩	287
3	싱가포르	118
4	미국	116
5	베트남	84
6	멕시코	74
7	라이베리아	73
8	마셜군도	69
9	브라질	54
10	인도	47

# 홍콩의 주요 수입분야는 반도체, 석유제품, 통신기기

## <홍콩의 對 한국 10대 수입 품목>

(단위: 백만불, %)

구분	2009		2010		2011		
	금액	비중	금액	비중	금액	비중	증감률
반도체/전자밸브	4,678	35.4	6,937	40.5	7,037	36.6	1.4
석유	1,589	12	1,544	9	2,969	15.4	92.3
통신장비	1,301	9.9	1,591	9.3	1,691	8.8	6.3
사무기기, 부품	364	2.8	523	3	420	3.7	23.0
스티렌 합성체	359	2.7	520	3	359	3.2	10.0
전기회로부품	360	2.7	447	2.6	283	2.5	26.1
기계장비	284	2.1	406	2.4	277	2.4	0.8
플라스틱류	293	2.2	335	2	308	1.6	8.0
동	219	1.7	287	1.7	292	1.5	1.8
악기,음향기기	143	1.1	189	1.1	270	1.4	43.0

자료원 : 홍콩무역발전국

# 홍콩의 주요 수출분야는 반도체, 통신기기, 전기 부품

## <홍콩의 對 한국 10대 수출 품목>

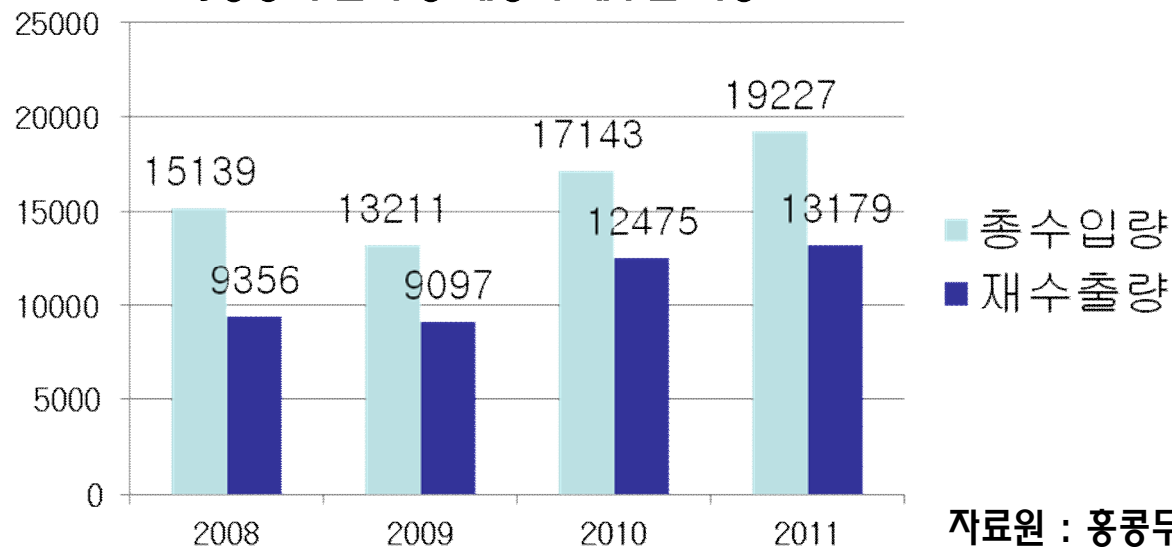
(단위: 백만불, %)

구분	2009		2010		2011		
	금액	비중	금액	비중	금액	비중	증감률
반도체/전자밸브	1,161	21	1,639	23.8	1,726	22	5.3
제품통신기기부품	1,226	18	1,071	15.6	1,404	17.9	31.1
여행용품,가방	368	7.9	444	6.5	597	7.6	34.6
전기기구 및 회로	374	5.7	399	5.8	437	5.6	9.6
사무기기, 컴퓨터부품	372	5.8	460	6.7	433	5.5	-5.9
컴퓨터	182	3.0	247	3.6	319	4.1	29
기계부품/기관	209	4.1	232	3.4	241	3.1	3.5
신발	106	2.0	162	2.4	201	2.6	24.1
사무기기	129	2.0	172	2.5	195	2.5	13.1
장난감, 운동용품	163	3.6	168	2.4	162	2.1	-3.6

자료원 : 홍콩무역발전국

# 홍콩을 경유한 국산 제품 對중국으로 70% 재수출

<對 홍콩 수출액 중 대중국 재수출 비중>



한국의 對 홍콩 수출액의  
**70% 이상**이 타국으로 재수출  
되며, 이 중 **70% 이상**은  
**중국으로 재수출됨**

자료원 : 홍콩무역발전국

< 연도별 한국 제품의 홍콩경유 재수출 금액 및 비중 현황 >

(단위:백만불)

구분	2008년	2009년	2010년	2011년
총수입량	15,139	13,211	17,143	19,227
재수출량	9,356	9,097	12,475	13,179
비중	61.8%	68.9%	72.8%	68%

자료원 : 홍콩무역발전국

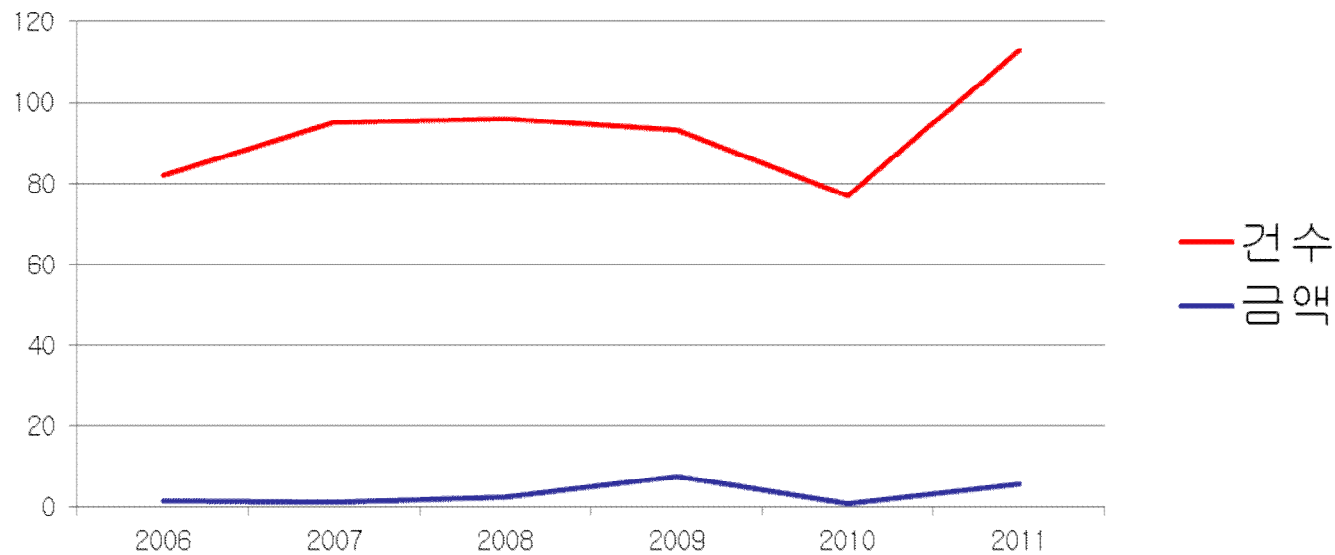


## 홍콩의 對한국 투자는 부동산 및 서비스 위주

- 2011 년 홍콩의 對 한국 직접투자는 113건 5.7억불로 전년대비 (77건 , 0.9억불) 크게 증가
  - 주요 프로젝트 : Lippo社 영종도 운북지구 복합레저단지 개발 투자, King Power社 하남시 프리미엄 아울렛 투자 MOU 체결 (2008) 등

### <대한국 홍콩 투자현황>

금액단위 : 억불



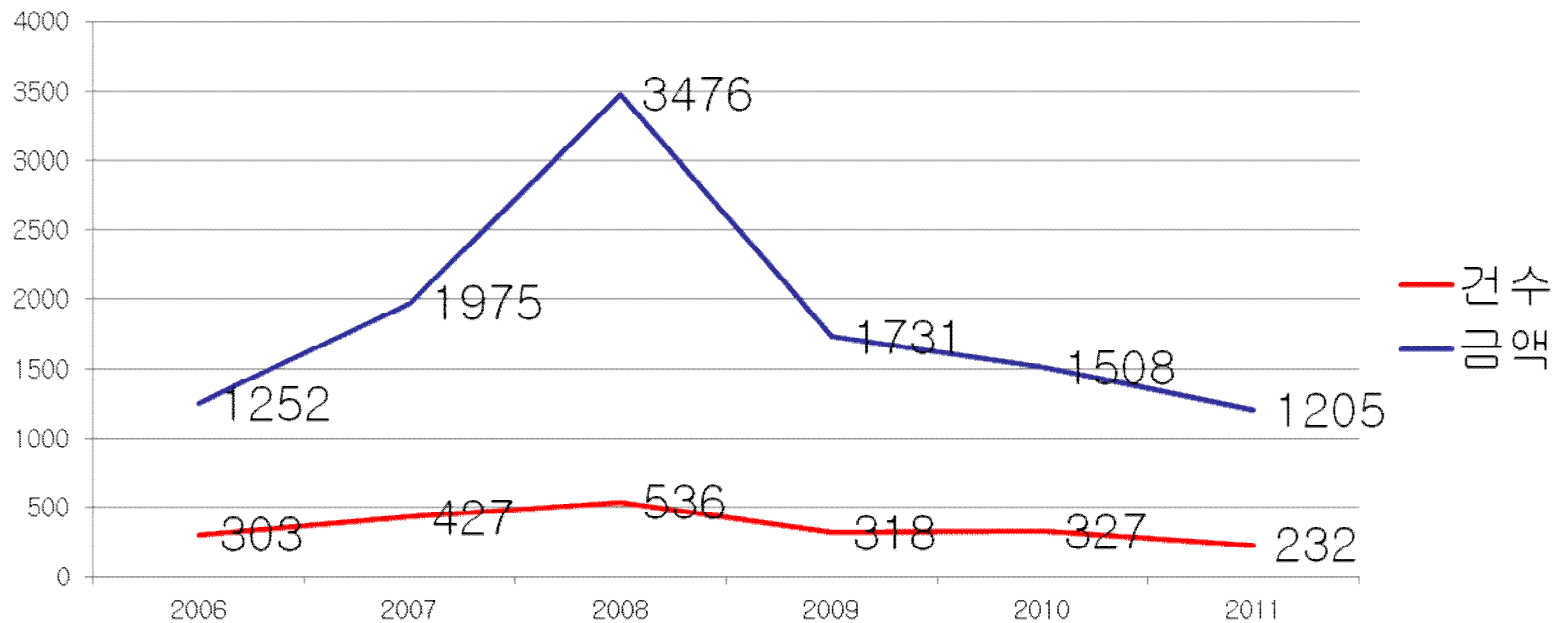
자료원 : 지식경제부

# 한국의 對홍콩 투자는 감소세

- 2011년 한국의 對홍콩 직접투자는 12억불로 전년대비 20% 감소
- 2008년 글로벌금융위기 이후 대홍콩투자 감소세

## <對홍콩 한국 투자현황>

단위 : 백만불



자료원 : 한국수출입은행

# 대다수 홍콩진출 국내기업은 중국 제조업 투자를 위한 페이퍼 컴퍼니

- 제조업 생산기지의 90% 이상이 중국 광둥성 등지로 이전하여 인쇄출판, 보석가공, IT 연구 단지 등을 제외한 **생산기반은 거의 없는 상태임**
- 그럼에도 불구하고 한국기업의 홍콩 투자진출 업종에서 제조업 비중이 가장 크게 나타나는 이유는 **중국 제조업 투자를 위한 동종의 홍콩법인 설립임**. 홍콩 법인은 실체가 없는 페이퍼 컴퍼니의 형태를 띠는 경우가 많음
  - 중국 현지 생산제품을 홍콩법인을 통해 재수출하여 수익을 홍콩법인에서 실현하는 형태 등
- 중국 투자를 위한 홍콩 법인 설립 이점
  - 지리적 근접성
  - 언론의 자유, 자유로운 대금결제 보장 및 financing 이점
  - 홍콩자본 투자에서 오는 중국법인의 회사가치 제고 효과
  - 홍콩의 선진 금융/법률/인력 활용 용이 등

## 홍콩 투자진출 주요 한국기업

- 제조업 생산기지의 90% 이상이 중국 광둥성 등지로 이전하여 인쇄출판, 보석가공, IT 연구 단지 등을 제외한 **생산기반은 거의 없는 상태임**

연번	업체명	진출연도	업종	취급분야
1	삼성전자	1983년	제조업	전자
2	포스코	1985년	제조업	철강
3	LG전자	1958년	제조업	전자
4	대한항공	1969년	운송업	여객, 물류
5	아시아나항공	2003년	운송업	여객, 물류
6	CJ	1978년	제조업	식품
7	두산	1979년	제조업	철강
8	하이닉스	1995년	제조업	전자
9	삼성물산	1997년	도소매업	철강, 섬유, 화학
10	LG화학	1996년	제조업	화학
11	애경	1985년	제조업	생필품
12	현대건설	1983년	건설업	건설
13	코오롱	1978년	제조업	섬유
14	대상	1975년	무역업	철강, 원자재
15	한국인삼공사	1995년	제조업	식품

자료원 : KOTRA홍콩무역관

# 한국기업 홍콩투자 성공 사례 I (코어주얼리)

## • 기업소개

- 1987년 설립, 보석가공 · 가공 · 수출입 · 도매
- 세계적인 Mounting 주얼리기업, '04년1천만불 수출달성

## • 홍콩 진출

- 홍콩진출 : 2007년 홍콩법인 설립, 전세계 마케팅과 원자재 구입
- 투자동기 : 미국 및 유럽 수출 확대, 원석 등 원자재 수입 용이, 유명주얼리 전시회 참가
- 법인설립방법 : 홍콩에 진출해 있는 한국 법인설립지원회사를 통해 설립
- 법인운용 : 홍콩 (신규거래선 확보, 물류 총괄, 대금결제), 중국(주얼리 세공과 조립)
- 경영상황 : 신규거래선 확대, 기존 거래선과 꾸준한 거래, 원석구입 용이 이용 신속한 제품 제공
- 투자 노하우 : 홍콩의 우수한 인프라 십분 활용 (물류, 무관세, 전시회, 중국진출)
- 후발기업에게 조언 : 현지인 고용에 따른 노무문제, 부동산 임차료 고려, 꾸준한 거래선확보 선행

# 한국기업 홍콩투자 성공 사례 II (CJ프레쉬웨이)

## • 기업소개

- 1988년 설립, 단체급식 및 식품 제조 및 유통
- 2001년 코스닥 상장, 2006년 중국 푸둥, 일본 나리타 공항 진출

## • 홍콩 진출

- 홍콩진출 : 2007년 홍콩진출 시작, 홍콩제2공항여객터미널 '사랑채' 한식당 개장
- 투자동기 : 드라마/음악/영화에 의한 한류 붐과 중국/일본 식음시설 성공적 운영으로 홍콩 투자
- 설립방법 : 홍콩에 진출해 있는 모기업 CJ를 통한 위탁 설립
- 운용 : CJ에 직원을 파견하여 한식당 관리
- 경영상황 : 제2공항터미널 실적 저조로 초반 예상보다 실적 부진, 꾸준한 고객관리로 최근 호조
- 투자 노하우 : 홍콩매니저 교육 한국에서 시행, 업무별 컨설팅 효과적 이용 (직원채용, 사업자등록)
- 후발기업에게 조언 : 차별화된 고객 관리 (홍콩 돌솥비빔밥, 갈비찜, 삼계탕 선호)

긍정적인 한국문화 전파 (한국적인 미살린 인테리어, 식자재 도구 사용)

## 한국기업 홍콩투자 성공사례에서 본 시사점

- **세계 최고 수준의 임차료**

- Central, Wanchai, Admiralty, Causewaybay, Sheungwan 세계 최고 수준

- **어려운 노무관리**

- 경력중시 사회로 빈번한 이직 초래, 개인주의적 서양 마인드, 인재 부족

- **맹목적인 중국 투자 유의**

- 인민폐 가치 상승, 중국경제 정책 변화 고려해야 할 요소 다수 존재

- **글로벌 기업과의 치열한 경쟁**

- 글로벌 테스트마켓으로 전세계 다국적인 대부분 진출, 경쟁 과열

- **세계 경기에 민감한 경제 구조**

- 물류, 관광, 무역, 금융 등 홍콩주요산업 세계 경기에 민감한 구조

# 한국기업 홍콩투자진출 전략

- **명확한 투자목적 결정**
  - ①홍콩 내수시장 진출 ②중국 투자진출 ③글로벌 비즈니스 추진
- **홍콩 경유 중국투자 진출 고려**
  - 홍콩·중국 경제권밀화협정(CEPA) 활용
- **치열한 경쟁구조 분석 필요**
  - 전세계 기업의 각축장, 높은 소비자 구매수준, 초스피드 트렌드
- **사무실 임차료 사전 검토 필수**
  - 세계 최고 수준의 임차료, 신속한 결정, 장기 계약 유리
- **현지직원 노무관리 중요**
  - 서양식 노무 관리 필요, 개인의사 존중, 최대한 많은 면접을 통한 채용이 효과적
- **철저한 계약서 관리**
  - 홍콩은 계약서 기반의 사회, 면밀한 계약서 확인 필요
- **투자진출 지원 정부기관 활용**
  - 홍콩투자청(Invest Korea) 정부산하 지원조직, KOTRA홍콩무역관 해외진출 지원



## 홍콩 비즈니스 상담 TIP

중국과 거래를 염두에 두고 상담하라

홍콩의 특성을 활용하거나 감안하라

치열한 가격경쟁에 철저히 대비하라

홍콩의 세계적인 전시회를 활용하라

홍콩 사람을 만날 때, 서양인 or 중국인.... 어느쪽인가?

한류를 활용하라

중국 본토사람과는 구별하라

## 5. 홍콩문화 즐기기

- 홍콩인과 홍콩문화
- 홍콩 볼거리와 먹거리
- KeyWord로 말하는 홍콩

## 홍콩인

- 영국식 시스템에 익숙한 홍콩인
  - 영국 식민지배의 영향, 바나나 같은 사람
- 인생의 최대 관심사는 錢(Money)
  - 수백년동안 아시아 최고의 중개무역항, 자본주의, 시장경제체제가 자연스럽게 싹터 돈을 중시
- 음식이 최고의 樂
  - 광둥음식은 중국에서 가장 유명한 음식이며, 홍콩에서는 전세계음식을 맞볼 수 있는 곳

## 홍콩문화

- **Cosmopolitan Culture**
  - 문화의 다양성 면에서 세계 최고의 도시
  - 동서양의 문화가 조화, 하지만, 광둥문화가 저변
- **여성상위 사회**
  - 여성이 남성보다 1% 많으며, 여성의 지위가 남성을 초월
- **파이디 파이디(빨리빨리) 문화**
  - 전세계 정보가 실시간 유출입되며, 신속한 처리를 최우선으로 아는 문화

# 홍콩의 볼거리 “백만불짜리 야경”

## 빅토리아피크

- ❁ 홍콩의 야경을 한눈에 볼 수 있는 곳
- ❁ 반달모양의 전망대
- ❁ 피크트램(Tram)으로 정상까지
- ❁ 카페 Deco 등 유명음식점 즐비



## 스타의 거리 (Avenue of Stars)



- ❁ 홍콩 침사초이[尖沙咀] 바닷가 해안 산책로
- ❁ ‘헐리우드 스타의 거리(Hollywood Walk of Fame)’를 모델로 하여 조성한 거리
- ❁ 리렌제(이연걸), 홍진바오(홍금보), 린칭샤(임청하), 량차오웨이(양조위), 슈커(서극) 등 국내에서도 친숙한 홍콩 스타들의 손도장과 사인이 찍힌 명판(名板)을 구경
- ❁ 홍콩섬의 야경을 한 눈에 볼 수 있는 곳

# 홍콩의 볼거리

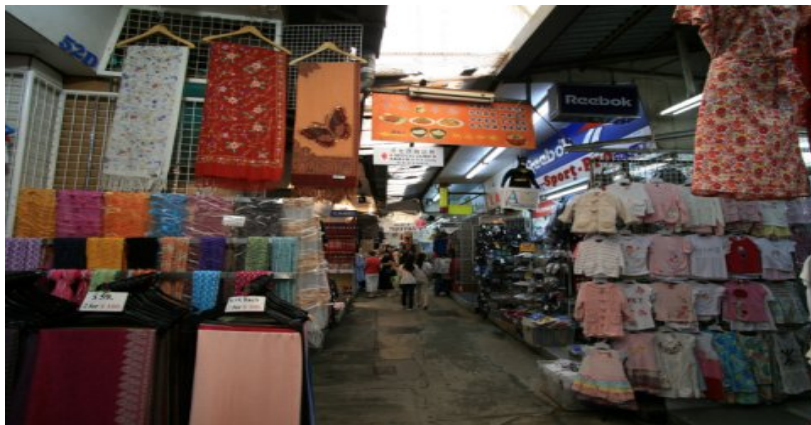
## 홍콩 뭉콕 야시장

- 홍콩의 밤을 느낄 수 있는 곳
- 한국 재래시장 분위기
- 값싼 잡화물, 선물 사기 좋은 곳
- 가짜시계, 가짜가방, 가짜 펜 등



## 홍콩 섬의 남쪽 (스탠리마켓, 리펄스베

- 스탠리마켓 : 해안가 카페와 재래시장



- 리펄스베이 : 홍콩에서 최고가 집들과 해안가





# 홍콩의 볼거리

## 홍콩의 쇼핑물

- Harbor City(홍콩최대쇼핑물)
- IFC Mall(신흥쇼핑물)
- Time Square(만남의 광장)
- Sogo(한국식 백화점)

## 홍콩의 3대거리

- 中環(Central), 銅鑼灣(Causewaybay), 尖沙咀(tsim sha tsui)



## 홍콩의 또 다른 멋(홍콩 트레일)

- 홍콩섬을 가로지르는 50km 트레일코스



# 홍콩의 먹거리 “다리달린 것은 책상다리만 빼고 다 먹는”

## 딤섬(Dimsum)

- 홍콩인들의 브런치, 딤섬
- 암차(飲茶) : 차 + 만두류
- 하카우, 춘권, 차샤빠오 등
- 유명음식점 : 위문펑, 팀호완



## 해산물요리

- 홍콩, 해산물 천국
- 갑각류, 어패류, 어류 등
- 매운 홍합 및 조개, 마늘게 등
- 유명음식점 : 竹家莊
- 해산물거리 : 레이위문, 사이쿵





# 홍콩의 먹거리

## 면요리

- 사천식 판판미엔(担担面)
- 완탕면(雲吞面)
- 쑤안라미엔(酸辣面)
- 유명음식점 : 翠玉軒



## 광동요리

- 아기 돼지고기 요리
- 그루퍼(가루빠), 전복요리
- 홍콩의 김치, 초이쌈(菜芯)
- 유명음식점 : 利苑, 逸東軒  
好菜, 好逸軒, 翠玉軒



# 홍콩의 먹거리

## 디저트 천국

- 밀크푸딩
- 晶晶楊枝甘露(포멜로, 망고)
- 酒心薑汁湯圓(생강즙 속에 경단)
- 유명음식점 : 許留山, 滿屋甜品, 義順



## 전망 좋은 카페

- Deco(Peak)
- Sevva(Central)
- Tott's(Causewaybay)
- Paradise(Tsim Sha Tsui)
- Sheraton Hotel Sky Lounge



## Key Word로 말하는 홍콩

① 홍콩 4대 산업

② 홍콩 최대교역국은

③ 아시아 최고의 부자는 홍콩의

④ 홍콩의  은 백만불짜리

⑤ 홍콩인의 대표 브런치는

⑥ 홍콩을 통해 중국진출 시  를 활용

⑦ 홍콩인은 , 인생의 최우선은

⑧ 홍콩진출 한국기업의 특징은  컴퍼니

감사합니다